

"ری" در گذر زمان (بررسی دوره های تاریخی و آثار باستانی آن)

جمشید مطلب زاده

دانشجوی دکتری حکمت هنر اسلامی دانشگاه غیر انتفاعی ادیان و مذاهب قم.

نام نویسنده مسئول:

جمشید مطلب زاده

تاریخ دریافت: ۱۴۰۲/۰۹/۰۵

تاریخ پذیرش: ۱۴۰۲/۱۱/۱۷

چکیده

شهر کهن ری تمدنی ۶۰۰۰ ساله دارد، و شاید هم بیشتر از این باشد. در کاوشهایی که چندین سال پیش در تپه فردیس روستای قشلاق جیتو شهرستان قرچک انجام شد، با توجه به آثار بدست آمده از این تپه باستانی، تاریخ تمدن ری به ۸۰۰۰ سال می رسد. تپه فردیس مربوط به دوران پیش از تاریخ ایران است، یعنی از دوره ماد شروع و تا پایان شاهنشاهی ساسانی ادامه دارد. هدف از این مقاله بررسی دوره های مختلف تاریخی ری و آثار معماری و باستانی آن می باشد. گردآوری مطالب از طریق اسناد کتابخانه ای و تحقیقات میدانی می- باشد. "ری" در پارسی باستان (رگا)، در دیگر کتابها و زبانها نام های دیگری دارد و در شاهنامه فردوسی، پیروزرام (فیروزبهرام) بوده است. سرزمین ری جزء دولت ماد بزرگ بوده است، به همین خاطر آن را (مادراگی آن) یا ماد رازی می نامند. ری در آن زمان مرکز دینی دولت ماد بوده است. در دوره هخامنشی اگر چه ری به علت پنج راه ارتباطی که با سرزمین های آذربایجان، همدان، دامغان، مازندران و پری تکان داشته است، از اهمیت اقتصادی و نظامی برخوردار بوده، اما مورد علاقه هخامنشیان نبوده است. اگر چه سنگ نبشته های بیستون از ری به عنوان رگ (رغه) یاد می کنند. سفال های بدست آمده، تمدنی کهن را برای ری رقم می زند و نوشته های وندیداد^۱، ری را دوازدهمین کشوری می داند که اهورامزدا^۲ آفرید.

واژگان کلیدی: کهن شهر ری، ری قبل از اسلام، ری بعد از اسلام، ری و اسلام، دوره هخامنشیان، اشکانیان، مادها.

^۱ پری تکان نام فریدن اصفهان به پارسی هخامنشی. پری تکان قدیم با ولایت اصفهان تطبیق میشود و قسمتی را از آن اکنون فریدن گویند هرودوت آن را پریکان آورده است.

^۲ وندیداد یا در اصل وی-دیو-داد که از واژه اوستایی وی-دئو-دات به معنی قوانین بر ضد دیو یا پلیدی است یکی از نسکهای پنجگانه اوستای امروزی است و بیشتر به احکام فقهی (شامل مسائل بهداشتی و آیینی) می پردازد. وندیداد، از ریشه دارترین و بنیادی ترین بن مایه های اسطوره های دینی ایرانیها است. وندیداد شامل ۲۲ فرگرد (فصل) است.

^۳ اهورامزدا واژه ای برآمده از دو واژه جداگانه «أهورا» و «مَزدا» است. نام آفریدگار نکوییها و دادار و پروردگار همه هستی در مزدیسنا است. او الوهیت و الهه آفرینش در این دین است.

مقدمه

این تحقیق به بررسی دوره های تاریخی و آثار باستانی کهن شهر "ری" به خصوص نقش برجسته ها و آثار سفالین بدست آمده در مناطق مختلف شهرری و بناهای باستانی موجود در آن می پردازد. روش به کار گرفته شده در این تحقیق: تطبیقی مبتنی بر نگاهی تحلیلی-توصیفی در پاسخ به این پرسش ها انجام پذیرفته است که: تمدن های مختلفی که در دوره های تاریخی بر ری حکومت می کردند کدامند؟ آثار بدست آمده در مناطق مختلف مربوط به کدام دوره ها می باشد؟ تاثیر حکومت های مختلف بر تمدن شهرری چگونه بوده است؟

منطقه ی ری در شمال فلات مرکزی ایران، از قدیم جزء مناطق مهم ایران و جهان اسلام بود، و امروزه بخشی از کلان شهر تهران می باشد. ناحیه ری از سه بخش تشکیل شده است که عبارتند از: ۱-بخش مرکزی (غار)، واژه نامه ها واژه "غار" را به معنی شکاف کوه، دره، خانه های زیرزمینی یا در دل کوه دانسته اند، و در اندیشه مهرپرستی، غار همان مکان عبادت و نیایش و اجرای مراسمات دینی می باشد. این منطقه در دشت و نزدیک کوه بی بی شهربانو قرار دارد، و در گذشته به آن قصبه ی عبدالعظیم الحسنی می گفتند. ۲-بخش کهریزک واقع در جنوب بخش مرکزی و شمال فشافویه می باشد. ۳-بخش فشافویه که شامل دره ای وسیع است، بین کوه آراد در شمال، کوه مره در جنوب و کوههای ابلاغ در جنوب غربی این منطقه می باشد. ری شهری پهناور و مذهبی که همواره این مذهب بر فرهنگ و هنر آن تاثیر مستقیم نهاده است. زندگی مردمان آن آنقدر با مذهب در آمیخته است، که مکان های مذهبی آن مثل عبدالعظیم الحسنی، امامزاده طاهر(ع)، امامزاده حمزه(ع) و دیگر امامزاده ها که در اطراف منطقه ری ارادت مردم را نسبت به دین مبین اسلام و مذهب شیعه نشان می دهد، و مردم ارادت خاصی به این امامزاده ها دارند و از مکان های مهم زیارتی می باشند. مکان های تاریخی زیادی از جمله برج طغرل، آتشکده ری، چشمه علی، دژشکان و آثار باستانی اطراف شهرری که هر کدام در دوره های تاریخی حکومت های وقت ساخته شده است، و هر کدام تاریخ پر تلاطم این شهر را نشان می دهد. از پژوهش های باستانی که از تمدن ۶۰۰۰ ساله ری حکایت می کند که بگذریم، شهرری مرکز دینی مغان(پیشوای مذهبی زرتشتیان) بوده و در دوره مادها از جایگاه خاصی برخوردار بوده است. اکنون شهرستان ری، شهری است شناخته شده، اما وقتی سخن از روستاهای شهرری می شود، در یک تقسیم بندی کلی شهرستان ری به دو منطقه غار و فشافویه تقسیم شده است. بخش غار به دو دهستان غار غربی و غار شرقی تقسیم شده است. اما نام غار بدون اینکه معنی آن را بدانیم، همچنان بر شهرستان ری سنگینی می کند. تمدن ری در کنار چشمه سار زائیده شد؛ کسی نمی داند چه زمانی این اتفاق افتاده است، زیرا مردم با تاریخ و تاریخ نویسی آشنا نشده بودند. در کاوش های باستان شناسان سر نخ هایی را به دست آورده ایم، یاد و نامش زنده، آقای سید محمد مصطفوی که دل به فرهنگ گذشته ایران داده بود. وی در کتاب پر ارجش آثار تاریخی تهران به نقل از دکتر(اریک اشمیت)، او استاد موسسه خاور شناسی دانشگاه شیگاگو و عضو هیئت علمی آن دانشگاه می باشد را بیان می کند، وی پژوهشهای گسترده ای از سال ۱۹۳۴ تا ۱۹۳۹ در مناطق مختلف ایران نظیر (تخت جمشید) انجام داد. همچنین اولین کاوش علمی در (چشمه علی) در سال ۱۹۳۴ تا ۱۹۳۶ که به صورت گزارشی با نام (کاوش دوباره چشمه علی) به ترجمه آقای کوروش روستایی در سال ۱۳۷۷ شمسی در مجله باستان پژوهی چاپ کرد. دکتر اریک اشمیت در گزارش خود چنین می نویسد:

(در دامنه جنوبی چشمه علی، اراضی مشرف به باغ صفائیه، ظروف سفالی منقوش متعلق به ۶ هزار سال پیش کشف شده است و معلوم گردید که در مجاورت چشمه سار با نزهت^۴ و پرفسای چشمه علی، مانند اغلب نواحی مستعد ایران در زمان های بسیار بسیار قدیم، مردمانی دارای صنعت و تمدن ادوار باستانی می زیسته اند) (مصطفوی، محمد)

روش مطالعه

در یک نگاه کلی، تحقیق حاضر درباره ی دوره های تاریخی کهن شهر "ری" و آثار باستانی دوره های مختلف می باشد. شهرری به خاطر داشتن آب و هوای خوب به خصوص در بهار که این خود عامل اقامتگاه شاهان اشکانی بوده است و این خبر باید درست باشد؛ زیرا "ری" را آرشکیه می نامیدند (در لغت نامه دهخدا به معنی اقامتگاه شاهان اشکانی در فصل بهار می باشد) درباره

^۴ نزهت یعنی خوشحالی و خرمی

اینکه آیا "ری" پایتخت اشکانیان بوده یا نه؟ باید گفت که وقتی دولت پارت بزرگ شد، تیسفون مرکز حکومت و اداره های دولتی شد؛ اما شاهان اشکانی در طول سال در شهرهای مختلف ری اقامت می کردند، وجود آثار باستانی زیاد از دوره های مختلف تاریخی، قبل از اسلام و بعد از اسلام و تاثیر آن بر فرهنگ و هنر مردم آن دوره و پدید آمدن علوم مختلف از جمله نجوم و پزشکی و غیره در این دوره ها که در کتب مختلف توسط دانشمندان و کاتبان آن دوره ها ثبت شده است و هنرمندان زیادی نقش برجسته ها و آثار معماری زیادی را پدید آوردند، که هر کدام با توجه به کاربرد آن در دوره های مختلف جزء بهترین آثار معماری می باشند، و امروزه این شهر را به عنوان یک شهر باستانی معرفی می کنند. در این تحقیق، جمع آوری اطلاعات در مورد آثار باستانی و نقش برجسته ها و اطلاعات مربوط به دوره های مختلف کهن شهر "ری" به طور اعم از طریق مطالعه اسناد کتابخانه ای و تحقیقات میدانی می باشد.

در خصوص چارچوب نظری این پژوهش باید گفت کهن شهر "ری" به دو قسمت، ری قبل از اسلام و ری بعد از اسلام تقسیم می شود، که هر دوره آثار معماری و نقش برجسته های مربوط به خود را دارد. ری در پارسی باستان (رگا)، در اوستا(رغه)، در تورات(راگزر،راحن)، در زبان سریانی(ری)، در ارمنی(ری) در پهلوی (راک،راگ)، در پارسی میانه (راجیک)، در ارمنی(واژیک)، در پارسی جدید(رازی)، و در فارسی امروزی به نام کهن سرزمین ری نامیده می شود. در کتاب های مختلف از جمله کتاب شاهنامه فردوسی نام قدیم ری، پیروزرام (فیروزبهرام) بوده است. در یک تقسیم بندی کلی شهرستان ری به دو منطقه غار و فشافویه تقسیم شده است. بخش غار به دو دهستان غار غربی و غار شرقی تقسیم شده است. اما نام غار بدون اینکه معنی آن را بدانیم، همچنان بر شهرستان ری سنگینی می کند. تمدن ری در کنار چشمه سار زائیده شد؛ کسی نمی داند چه زمانی این اتفاق افتاده است، زیرا مردم با تاریخ و تاریخ نویسی آشنا نشده بودند. و اکنون با پیدا کردن آثار کوزه گری در تپه فردیس قدمت این شهر به ۸۰۰۰ سال پیش می رسد.

در خصوص پیشینه ی تحقیق حاضر، باید توجه داشت که این تحقیق در راستای پژوهش هایی است که در حوزه ی شناخت و راه یابی به آثار نقش برجسته و معماری دوره های تاریخی که در کهن شهر "ری" حکومت می کردند، از جمله دوره مادها، هخامنشیان، اشکانیان و ساسانیان می باشد، که در دوره هرکدام آثار بی بدیلی به جای مانده است. ری شهری پهناور و مذهبی که همواره این مذهب بر فرهنگ و هنر آن تاثیر مستقیم نهاده است. زندگی مردمان آن آنقدر با مذهب در آمیخته است، که مکان های مذهبی آن مثل عبدالعظیم الحسنی، امامزاده طاهر(ع) و امامزاده حمزه(ع) و دیگر امامزاده ها که در اطراف منطقه ری ارادت مردم را نسبت به دین مبین اسلام و مذهب شیعه نشان می دهد. و مردم ارادت خاصی به این امامزاده ها دارند و از مکان های مهم زیارتی می باشند. مکان های تاریخی زیادی از جمله برج طغرل، آتشکده ری، چشمه علی و غیره که هر کدام در دوره های تاریخی حکومت های وقت ساخته شده است و هر کدام تاریخ پر تلاطم این شهر را نشان می دهد.

همچنین در حیطه ی مطالعات تطبیقی و پژوهش ها می توان به کتاب ها و مقالات زیادی در این خصوص اشاره کرد، کتاب "ری نامه" به قلم سعید وزیر، کتاب ری باستان جلد ۱ حسین کریمان و مقاله شهر کهن "ری" در بوف کور، بازخوانی عناصر فرهنگی، اجتماعی و جغرافیایی تاریخی، کاووس حسن لی و دیگر کتاب ها و مقالات می توان اشاره کرد، که در این پژوهش جملگی مورد استفاده قرار گرفته اند. با این حال، پژوهش حاضر با تکیه بر تحقیقات فوق الذکر از نقطه نظری دیگر به این مقوله پرداخته است.

دوره های تاریخی

حکومت هایی که سلسله وار بعد از جنگ های طولانی و خونریزی های زیاد بر این کهن شهر حکومت می کردند و آثار تاریخی بسیاری از خود به جای گذاشتند، در یک نگاه کلی دوره ها به پیش از اسلام و پس از اسلام تقسیم می شوند.

ری پیش از اسلام

کهن شهر "ری" در زمان پیش از اسلام مرکز بزرگ دینی زرتشتیان بوده، و نوعی حکومت دینی نظیر واتیکان در آن وجود داشت. این شهر در دوره حکومت مادها و هخامنشیان و قبل از آن هم مقدس بوده است. قرار گرفتن این شهر در مسیر جاده

ابریشم که از آنجا به همدان می رفت، علاوه بر جنبه مذهبی اهمیت بازرگانی نیز دارد، و مردمان آن بازرگان و تاجر پیشه بوده اند. ورود آریایی ها به این شهر تاریخی و مذهبی که در هزاره دوم پیش از میلاد بوده، از روی آثار کوزه های سفال که در بخش کهریزک ری و در سال ۱۳۷۳ در تپه معمورین در فرودگاه بین المللی امام خمینی (ره) بدست آمده، گواه ورود آریایی ها به شهرری می باشد. اسکندر مقدونی در تعقیب داریوش سوم از راه همدان به ری وارد شد، و ویرانی های بسیار به بار آورد. در عهد سلوکیان در ری زلزله های شدید روی داد و شهر بر اثر زلزله کاملاً ویران شد، و "سلوکوس" اول بنیانگذار سلسله سلوکیان در بین سالهای ۲۸۰ تا ۳۱۲ قبل از میلاد شهر را دوباره ساخت، و نام زادگاه خود "اوپیس" بر آن نهاد. آثار به جا مانده از اشکانیان توسط سلسله ساسانیان از بین رفته است. از عصر اشکانیان اطلاعات زیادی در دست نیست ولی آنچه مسلم است ری قدرت خود را حفظ کرده است. زیرا برج و باروی عظیمی در نزدیکی و ابتدای چشمه "سورین" یا "چشمه علی" فعلی که اختصاص به شاهان و امراء داشت، ساخته شده است. در این دوران ری به صورت یک مرکز دینی و تجاری و قطب کشاورزی به خاطر داشتن خاک مرغوب و دامداری بوده است. باید گفت ری در دوره ساسانیان شهر مقدس نامیده می شد، و "آتشکده ری" از بزرگترین آتشکده های آن عصر می باشد، و بقایای آن نیز هم اکنون وجود دارد.

ری پس از اسلام

در دوره پس از اسلام سپاهیان ایران در جنگ نهاوند از مسلمانان شکست خوردند، و حکومت مرکزی از بین رفت و تمام ممالک ایران تکه تکه شده و هر شهر به دست مرزبانان افتاد از جمله شهرری که به دست نعیم بن مقرن^۵ افتاد، او در سال پنجم هجری قمری به مدینه آمد و مسلمان شد، وی در جنگ های خندق و دیگر جنگ ها حضور داشت. مرداویج دیلمی در سال ۳۱۵ هجری در صحنه سیاست ظاهر شد، و در سال ۳۱۹ هجری استقلال یافت و پایتخت خود را ری قرارداد. در حکومت رکن الدوله هم شهرری پایتخت او شد، در این دوره ری مرکز سیاسی، فرهنگی ایران و جهان اسلام بود و این امر رونق دانش و ادب را در این شهر در پی داشت. ری در دوره اسلامی، پناهگاه فرمانداران بنی امیه بود. این شهر از کشمکش های مذهبی آسیب بسیار دید. با حمله مغولان ری مجدداً ویران شد و هنوز از ویرانی آن نگذشته بود، که تیمور آن را به ویرانه تبدیل کرد، و دیگر روی آبادی به خود ندید و ویرانه های "ری باستان" هنوز در نزدیک شهر کنونی باقی مانده است.

ری و اسلام

بر اثر درگیری ها و جنگ های بی شمار با امپراتوری ساسانی در قرن هفتم میلادی که از سال ۶۳۳ میلادی در زمان خلافت ابوبکر شروع شد، در زمان عمر به اوج خود رسید و در زمان عثمان منتهی به سقوط کامل امپراتوری ساسانی گردید. در سال ۶۵۱ میلادی (مطابق با سال ۳۰ هجری قمری) منجر به کشته شدن یزدگرد سوم آخرین پادشاه ساسانیان شد. و این حملات باعث افزودن ایران به قلمرو خلافت اسلامی شد، و بالاخره اسلام به ایران آمد، ری فتح شد؛ منتهی بر اثر خیانت خودی ها نه بیگانگان، نعیم بن مقرن طبق دستور خلیفه دوم، عمرین خطاب از همدان به شهرری می آید. مرزدار دلیر ری مردی بود به نام سیاوش، که خود را برای مبارزه با سپاه اعراب آماده می کرد. در سپاه سیاوش شخصی به نام "روبین" که با سیاوش دشمنی دیرین دارد، همین که متوجه حمله اعراب به ری می شود، خود را به روستای کوهه می رساند، و با نعیم بن مقرن ملاقات می کند، روبین قول همکاری می دهد و با ده هزار نفر از سپاهیان اعراب به فرماندهی منذر بن عمروین القرن با راهنمایی روبین شبانه از کوهه به سوی ری حرکت می کنند، و به دروازه خاوران می رسند. سیاوش بی خبر از این موضوع با سپاه خود از شهر برای مقابله با سپاه اعراب خارج می شود. سپاه اعراب با راهنمایی روبین خیانت کار از دروازه ای که در برابر کوه طبرک بود وارد شهرری می شوند و به کشتار مردم عادی ری می پردازند. سیاوش کشته می شود، مردم غارت می - شوند و شهر به دست سپاه اسلام می افتد، و نعیم فرماندار ری می شود. نعیم همه ری را خراب کرد و شهری دیگر ساخت (تاریخ ابن خلدون ترجمه عبدالحمید آیتی ۱۳۸۳)

^۵ نعیم بن مقرن یکی از سرداران و فرماندهان عرب در حمله اعراب به ایران بود، که در جنگ نهاوند در سال ۲۱ هجری یا ۶۴۱ میلادی پس از سه روز نبرد سنگین در پشت دروازه های نهاوند؛ به دست سربازان ایرانی به فرماندهی پیروزان کشته گشت.

ری در دوره حکومت مادها

در سال ۶۱۲ قبل از میلاد دولت نیرومند و ستمگر آشور به وسیله ایرانیان طرفدار حکومت ماد از روی زمین برچیده شدند. در نتیجه ری به دست حکومت ماد افتاد. ری مرکز دینی دولت ماد بوده و این نام پس از ظهور زردشت نیز حفظ شده است و حتی زمانی که دولت ماد از بین رفت، ولی باز مغ های دولت ماد از احترام خاصی برخوردار بودند.

ری در دوره حکومت هخامنشیان

دولت هخامنشیان بعد از کشمکش و جنگهای فراوان جای دولت ماد را گرفتند. دولتی مقتدر ایجاد کردند و امپراطوری بزرگی به وجود آوردند. وقتی هخامنشیان به روی کار آمدند، سرزمین هایی مانند: همدان، ری، خراسان از موقعیت و ارج شان کاسته شد؛ اما آنچه در میان مادها هنوز با اهمیت بود، موفقیت ممتاز مغان بود که یکی از طوایف ماد بودند. مادها دولتشان سقوط کرد، ولی هنوز اهمیت معنوی و دینی خود را حفظ کرده بودند.

ری در دوره حکومت اشکانیان

شهری به خاطر داشتن آب و هوای خوب به خصوص در بهار که این خود عامل اقامتگاه شاهان اشکانی بوده است و این خبر باید درست باشد؛ زیرا ری را ارشکیه می نامیدند (در لغت نامه دهخدا به معنی اقامتگاه شاهان اشکانی در فصل بهار می باشد) درباره اینکه آیا ری پایتخت اشکانیان بوده یا نه؟ باید گفت که وقتی دولت پارت بزرگ شد، تیسفون مرکز حکومت و اداره های دولتی شد؛ اما شاهان اشکانی در طول سال در شهرهای ری، دامغان، همدان و گرگان زندگی می کرده اند، تا از هوای خوب این سرزمین ها بهره مند شوند و از گرمای تابستان تیسفون در امان باشند. دژ عظیم رشکان از آثار این دوره است.

ری در حکومت ساسانیان

آغاز کار ساسانیان را باید دوره بازگشت به عهد هخامنشی دانست. ساده تر اینکه ساسانیان، اشکانیان را قبول ندارند؛ زیرا شاهان اشکانی از قره ایزدی برخوردار نبوده اند. تاریخ هم بر این باور است که "آردوان پنجم" آخرین پادشاه اشکانی در هرمزگان از اردشیر شکست خورد، و سلسله اشکانیان در سال ۲۲۴ قبل از میلاد برافتاد. شاهان ساسانی در حدود ۴۷۰ سال پادشاهی کردند. در این پنج سده اگر چه ری و اطراف آن آباد بود و نمونه هایی از کاخ های ساسانی را در دشت ری داریم، و این خود گواه حکومت ساسانیان بر ری می باشد. از آثار مهم آن دوره می توان از "تپه میل و آتشکده ری" نام برد.

آثار باستانی و معماری ری

ری تنها منطقه ی باستانی استان تهران است، که آثار تاریخی و مکان های دیدنی زیادی دارد. جاذبه های تاریخی کهن شهرری بر جاذبه های طبیعی منطقه غالب است. از میان آثار به جا مانده از دوره های مختلف تاریخی و آثار سفالهای بسیار که در موزه های مختلف از جمله موزه ایران باستان و موزه حرم عبدالعظیم الحسنی (ع) به نمایش گذاشته شده است می توان اشاره کرد. که همه این موارد از شهر ری و اطراف آن پیدا شده است.

آثار تاریخی پیش از اسلام

تپه باستانی چشمه علی

در تپه باستانی چشمه علی، چشمه ای جوشان در حال خروشیدن است و در شمال شهرری که آبش از زیر سنگ خرابی بیرون شده، به سوی جنوب روان می شود. ولی متأسفانه در بازدیدی که این بنده حقیر در تابستان ۱۴۰۰ از چشمه علی داشتم، آب آن کاملاً خشک شده بود، در دی ماه ۱۴۰۰ که این مقاله را می نوشتم برای گرفتن عکس های جدید به چشمه علی رفته بودم، آب در آن جریان داشت، از اهالی آنجا پرسیدم گفتند فقط در فصلی که در آن بارندگی است آب در آن جریان پیدا می

کند. علت قطع شدن آب این چشمه باستانی را طرح متروی صفائیه شهرری که در مسیر این چشمه قرار داشت می- دانند. نام این چشمه به امام اول شیعیان باز می گردد، که مردم پیرامون آن در دوران اسلام بر آن نهادند، اما ایرانیان باستان این چشمه را سورنا(سورنا یا سورن فرزند آرش و ماسیس، سپهبد ایران در زمان اشکانیان بوده است، واصلتی ایرانی دارد)،(لغت نامه دهخدا)چشمه علی در گذشته آب زیادی داشته، چنان که آثارش در سنگ ها به جا مانده است. فتحعلی شاه قاجار که بیشتر برای گشتن به چشمه علی می رفت، در سال ۱۲۴۸هجری قمری دستور داد که در بالای چشمه علی سنگ نگاره ساسانی را هموار کرده و به جای آن نگاره خود را با گروهی از درباریان کنده کاری کنند. این تپه باستانی در ۲۵ فروردین ۱۳۱۳ با شماره ۲۰۲ به ثبت ملی رسید.(تصویر ۱)



تصویر ۱: تپه باستانی چشمه علی (عکاس جمشید مطلب زاده دی ماه ۱۴۰۰)

تپه میل، آتشکده بهرام

در حدود ۱۲ کیلومتری جنوب شرقی شهرری به سوی ورامین بر بلندای تپه ای پهناور در شهر قلعه نو آتشکده ای واقع است، که دو پایه بلند دارد و به خاطر همین آن را تپه میل هم می نامند. نیزارهای اطراف تپه از وجود دریاچه ای حکایت دارند، ولی در حال حاضر خشک شده است. تپه میل با سنگ، ساروج و خشت و گل ساخته شده است. بلندای تپه میل از سطح دشت اطراف ۱۸ متر است و پهنای آن حدود ۲۵ متر و درازا حدود ۲۰ متر می باشد. پیرامون این تپه بلند، تپه های کم ارتفاع کوچکتر پراکنده شده که مشرف بر آنها قرار گرفته است. این مجموعه منطقه ای به وسعت ۸۰۰ در ۹۰۰ متر را شامل می شود. بر بالای تپه، بنای اصلی آتشکده در راستای شرقی، غربی برپاست، طرح کلی بنا، تالار ستون داری بوده با دو ردیف ستون چهار گوشه سه تایی که عملاً بر ۳ بخش تقسیم شده است. آنچه از پوشش بنا در زمان حاضر برجاست، یک جفت قوس هلالی با نقطه بیضی است، در راستای محور اصلی تالار، راهروی کم عرض تونل مانندی سراسر طول تالار از زیر طی می کند، که از منتهی الیه غربی، راهروی هم عرض دیگری بر آن عمود می شود، و ورودی اصلی راهروی زیرین در جبهه شرقی زیر ایوان اصلی است. این بنا حدود ۱۲ کیلومتری جنوب شرقی حرم شاه عبدالعظیم الحسنی و در ۲ کیلومتری جنوب قلعه نو بخش کهریزک روستای چال طرخان می باشد.(تصویر ۲)

۶ ساروج آهک خاکستر آمیخته، سارو، چارو، ساروج، ساخن، شاروق.(لغت نامه دهخدا)



تصویر ۲: تپه میل یا آتشکده ری

دژ رشکان

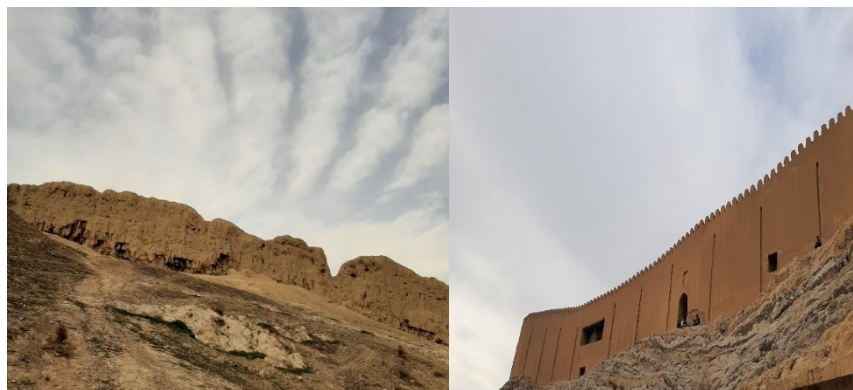
دژ رشکان در نزدیکی صفائیه شهرری و تپه چشمه علی قرار دارد. این دژ با ساختاری متشکل از لاشه سنگ و ساروج متعلق به دوره اشکانیان است. نام قلعه عظیم (رشکان) از کلمه (ارشک یکم) که بنیانگذار این سلسله پادشاهی بوده گرفته شده است، و دیگر پادشاهان این سلسله جهت افتخار کلمه ارشک را به نام خود اضافه می کرد. در این قلعه کاخ ها، اموالی گران بها و اسلحه خانه هایی وجود داشت، بخش های اصلی قلعه تا زمان قاجار نیز بر جا بود، اما امروز قسمت اعظم آن تخریب شده است. دیوارهای غربی این دژ دارای سوراخ هایی برای تیر و کمان است. ری در آن زمان (ارشکیه) نام داشته است. از این محل وسایل جنگی کهنه زیادی بدست آمده که در موزه ایران باستان موجود می باشد. این دژ محافظ هسته نخستین ری محسوب می شود. دژی که ساختار آن از سنگ و ساروج تشکیل شده و به دوره تاریخی اشکانیان تعلق دارد این قلعه ۲۳۰۰ ساله، میراث ارزشمند اشکانیان و پس از آن امپراتوری ساسانی است. تصویر ۳



تصویر ۳: دژ رشکان

باروی ری

باروی ری قدمتی ۶۰۰۰ ساله دارد، که احتمالاً مربوط به دوره مادها می باشد. باروی ری، دیواری است با کاربرد دفاعی که در دوره حکومت اشکانیان دور تا دور شهر را در بر گرفته و هم اکنون تنها حدود ۳ کیلومتر از بقایای این دیوار که قسمتی از آن بر روی صخره چشمه علی واقع شده باقی مانده است. این بارو دارای وسعتی در حدود ۱۸۰۰*۲۵۰۰ متر است و با باروی بسیاری از شهرهای نظامی مشابه قابل مقایسه است و اطراف آن در گذشته خندقی وجود داشت، که در هنگام خطر برای دفاع آن را از آب پر می کرده اند. طول بقای این بارو ۴۵۳ متر که به دو بخش شرقی و غربی تقسیم می گردد. ارتفاع آن حداکثر ۸ متر و حداقل ۳،۲ متر می باشد. این دیوار از چینه و خشت ساخته شده است. تصویر ۴



تصویر ۴: باروی ری، دیوار قدیمی و دیوار بازسازی شده (عکاس جمشید مطلب زاده دی ماه ۱۴۰۰)

آستودان گبرها

آستودان گبرها یا استخوان دان گبرها، در شهرری دامنه شمالی کوه بی بی شهربانو قرار دارد. در این محل زرتشتیان اجساد مردگان خویش را طعمه حیوانات می ساخته اند. تاریخ احداث این دخمه ظاهراً در زمان ساسانیان و شاید جلوتر برسد، زیرا اعتقاد داشتند دفن مرده در خاک، یا انداختن آن در آب رودخانه یا سوزاندن در آتش حرام است، چون عناصر چهارگانه (آب، باد، آتش، خاک) را مقدس و آلوده کردن آن را ناروا می دانستند؛ و استخوان آن را پس از جدا شدن گوشت و خشک شدن در استودان که از سنگ، آهک یا گِل می ساختند قرار می دادند. تصویر ۵



تصویر ۵: استودان یا استخوان دان گبرها

آثار تاریخی باستانی پس از اسلام کاروانسرای شاه عباسی

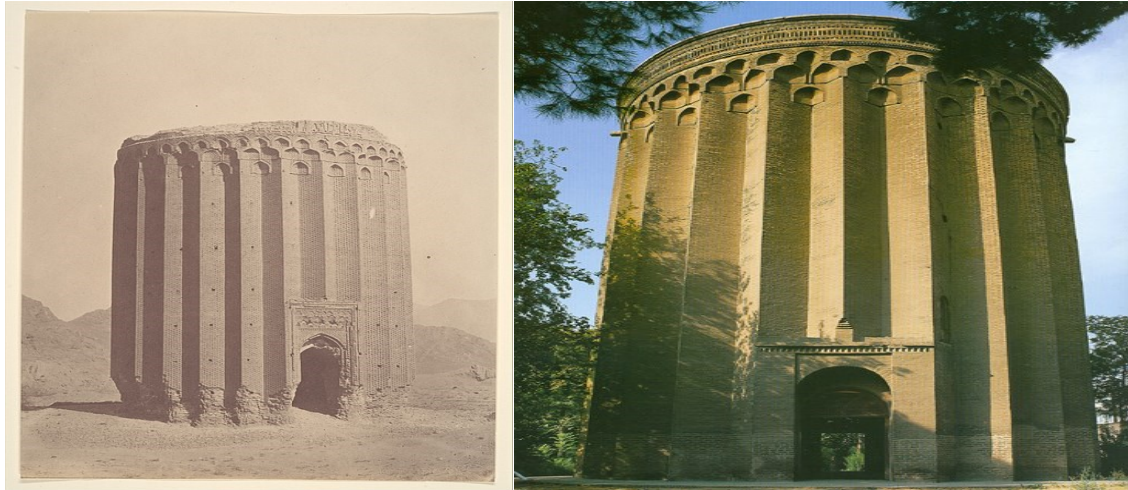
کاروانسرای شاه عباسی در جنوب غربی میدان شاه عبدالعظیم الحسنی روبروی مسجد خاتم النبیین (ص) قرار دارد. مساحت آن حدود ۱۰۰۰ متر مربع می باشد. کاروانسرا کالبد توسعه یافته چارخانه های هخامنشیان است، که نخستین بار در تاریخ برای استراحت و تجدید توان پیک سواران و قاصدان دستگاه دولتی از شهر شوش در شمال خلیج فارس تا ساردین در غرب مدیترانه ساخته شدند. این کاروانسراها با معماری حیاط بزرگ مرکزی به صورت چهار ایوانه یا سه ایوانه طراحی و برای استراحتگاه بازرگانان و باراندازان کالاها ساخته شده اند، و در برخی موارد از آن برای استراحت زائران حرم عبدالعظیم الحسنی هم استفاده می - کردند. کاروانسرای شاه عباسی ری نیز چهار ایوانه بوده است. تصویر ۶



تصویر ۶: کاروانسرای شاه عباسی ری

برج طغرل

برج زیبای طغرل که در برخی از متون به آن برج خلیفه هم می گویند، در شرق آرامگاه ابن بابویه شهرری قرار دارد، که در دوره سلجوقیان ساخته شده است. ارتفاع این برج حدود ۲۰ متر می باشد. بدون حساب گنبد مخروطی شکل آن که امروزه اثری از آن نیست. به عقیده برخی از کارشناسان این برج شبیه عقربه های ساعت بوده و نمای بیرونی آن ۲۴ کنگره دارد، و می توان از روی تابش آفتاب بر روی کنگره های آن زمان را تشخیص داد. برخی از کارشناسان و مورخان این برج را آرامگاه طغرل بیک سلجوقی می دانند، که در کتاب مجمل التواریخ صفحه ۴۶۵ ذکر شده است. (سلطان طغرل بیک در شهرری وفات یافت و تربتش آنجا برجاست). هنگام طلوع خورشید هر نیم ساعت نصف یک کنگره و یک ساعت کنگره کامل روشن می شود، ۲ ساعت دو کنگره و همین طور تا شب ادامه پیدا می کرد و ساعت را بر اساس آن تخمین می زدند. در سال ۱۳۰۱ هجری قمری در سی و پنجمین سال پادشاهی ناصرالدین شاه مرمت و بازسازی شد. تصویر ۷



تصویر ۷: برج طغرل قبل و بعد از مرمت

برج نقاره خانه

برج نقاره خانه در ناحیه شمال امین آباد شهری و بر بالای کوه ری قرار دارد. ارتفاع آن به ۳ متر می رسد. در حدود ۱۰۰۰ سال پیش به دست شخصی به نام (بزرگ امید) جهت استفاده شخصی ساخته شد. به گفته برخی پژوهشگران ممکن است این مکان مقبره یکی از شاهان سلجوقی باشد. برج نقاره خانه دارای ساختاری متشکل از لاشه سنگ و گچ است و نمای آن تزئینات آجر کاری به همراه قوس های جناغی تزئینی دارد. به احتمال زیاد اسکلت برج با سنگ بنا شده و سپس روی آن را آجر چینی کرده بودند. در مورد سلجوقی و آل بویه بودن این گنبد هم اختلاف وجود دارد، برخی آن را گورستان سلطنتی آل بویه خوانده و گنبد را گنبد فخرالدوله دانسته اند. فخرالدوله حاکم آل بویه بود که در قلعه طبرک در گذشت. این گنبد که ساختمان آن تا دوران قاجار پا بر جا بوده، امروز ویران شده و تنها بقایای آن بر جای مانده است. این بنا تا مدت ها گمان می رفت گنبد فخرالدوله در دامنه کوه نقاره خانه است. دکتر شهریار عدل با خواندن کتیبه روی آن این بنا را به (عبدالجلیل بن فارس) نسبت داده است. بنایی که در زمان محمد شاه قاجار گنبدش ویران شده اما خودش هنوز پا بر جا مانده است. تصویر ۸



تصویر ۸: برج نقاره خانه (عکاس جمشید مطلب زاده دی ماه ۱۴۰۰)

زندان هارون "ری"

این بنا از قدیم الایام به نام زندان نامگذاری شده است، گذشت زمان و حوادث دوران لطمه زیادی به بنا وارد آورده است؛ ولی تا اندازه ای مرمت گردیده است. این اثر مربوط به سده چهارم هجری قمری است و در دامنه کوه های مسگر آباد در ده کیلومتری جاده تهران به خراسان واقع شده است. این اثر از آثار دوره پس از اسلام در شهری می باشد. بنای زندان به شکل مکعب مستطیل

به ارتفاع ۹ متر و به صورت دو طبقه ساخته شده و از درازا و پهنای یکسانی برابر با سی متر و سی سانتی متر برخوردار است. زندان هارون دارای ساختاری متشکل از لاشه سنگ و گچ و از نظر قدمت متعلق به دوره آل بویه حدود ۱۱۰۰ سال قبل می باشد. این بنا صرفاً به منظور زندان های انفرادی ساخته شده است. به عقیده "آندره گدار" بنای مزبور از زمان سلجوقی است و یکی از استحکامات نظامی آن عصر به شمار می آید. این اثر در تاریخ ۱۱ بهمن ۱۳۳۴ با شماره ثبت ۴۰۸ به عنوان یکی از آثار ملی ایران به ثبت رسیده است. تصویر ۹



تصویر ۹: زندان هارون ری

گنبد امیر اینانچ

این گنبد شامل محوطه ای وسیع و مدور است که قطر دایره آن محوطه حدود ۳۶ متر می- باشد و حفاری های انجام شده نشان می دهد که این برج در واقع گورستان سلطنتی بوده است. به اعتقاد بسیاری از مورخان این مکان به "سنقر اینانچ" ملقب به "حسام الدین" والی شهرری در دوره سلجوقیان منسوب است. به گفته مورخان سنقر اینانچ در آغاز از ملاکان سنجر بود، که پس از شکست خوردن از خراسان گریخت و به ری آمد و در اواخر عهد سلطان محمد بن محمود از سلاجقه عراق، ری را بدست آورده و والی ری شد. در آن زمان پیکری با هدایا به نزد سلطان فرستاد و اطاعت او را پذیرفت و چون سلطان محمد درگذشت، بلاد دیگر اطراف ری را نیز در اختیار گرفت. برج مدور اینانچ دارای ساختاری متشکل از لاشه سنگ و گچ است، و از آن به عنوان یک پادگان و محل دیده بانی نیز استفاده می شده است، این بنا در پای کوه طبرک ری پایین نقاره خانه واقع است. تصویر ۱۰



تصویر ۱۰: گنبد امیر اینانچ

کاروانسرای کنار گرد

کاروانسرای کنار گرد در بخش فشافویه حسن آباد شهرری کنار جاده واقع است. این بنا دارای ساختاری متشکل از گل، گچ و آجر به صورت دو ایوانه ساخته شده و از نظر قدمت به عهد صفویان می رسد، کاروانسراها عموماً از چند قسمت تشکیل می شدند؛

در وسط میدان فضای بزرگی که برای باراندازی و خالی کردن بارهای بسته بندی شده اختصاص داشت و در کنار این بار اندازها چندین شبستان، حجره و طاق نما وجود داشت که مرکز اتراق صاحبان کالاها، باربران و ساربانان بوده است. اسطبل های طولی پشت حجره ها و پیرامون کاروانسرا را فرا گرفته اند. در گوشه شمال شرقی کاروانسرا، یک حمام و یک آب انبار برای استفاده کاروانیان احداث شده است. علت نامگذاری این مکان (کنارگرد) روستایی به همین نام که در کنار کاروانسرا می باشد، بوده است. تصویر ۱۱



تصویر ۱۱: کاروانسرای کنار گرد

قلعه گبری

در جنوب شرقی شهرری قلعه مستحکم و طولی به نام قلعه گبری از دور نمایان است. این قلعه از بناهای قدیمی و مربوط به ۲۰۰۰ سال پیش می باشد. این قلعه مساحتی در حدود ۳۰۰۰ متر مربع دارد و در دوره ساسانیان ساخته شده است. برج و باروهای آن در طی قرن ها به دلیل فرسایش تخریب شده و امروز تنها دیوارهای طولانی و مرتفع از خشت و گل بر جا مانده است. از آنجا که فضای داخلی قلعه از اهمیت زیادی برخوردار نیست و به خاطر داشتن دیوارهای بلند از آن به عنوان انبار حرم حضرت عبدالعظیم الحسنی استفاده می کنند. بنا بر گفته مورخان "مرد آویج زیاری" بنیانگذار سلسله آل زیار (مرگ ۳۱۳ خورشیدی) در این مکان دفن شده است. تصویر ۱۲



تصویر ۱۲: قلعه گبری، دوره ساسانیان (عکاس جمشید مطلب زاده، ۱۴۰۰)

آب انبار آراد

روستای آراد که جزء دهستان حسن آباد که خود از بخش فشافویه شهرستان ری است، آب انبار منحصر به فردی که از آثار قدیمی دوره قاجار می باشد، دارای دو بادگیر در دوطرف یک گنبد بزرگ قرار دارد. این بنا در بالای گنبد نورگیری فانوسی شکل و مشبک دارد و گنبد آب انبار به شکل کله قند می باشد. ارتفاع آن ۱۰ متر و از خشت ساخته شده است. از این آب انبار برای ذخیره آب در روستا استفاده می کردند. ورود به آب انبار از ضلع جنوبی آن صورت می گیرد، که در ورودی آن آجر کاری زیبایی با طاق خوابیده کار شده است و دهانه آب انبار توسط پله های آجری تا عمق ۱۲ متر به پاشیر می رسد، روی پلکان های ورودی به پاشیر با آجر به صورت پلکانی تزئین شده است. تصویر ۱۳



تصویر ۱۳: آب انبار آراد

نقش برجسته فتحعلی شاه قاجار

این نقش برجسته تاریخی زیبا بر روی دیوارکوه چشمه علی قرار گرفته است. فتحعلی شاه قاجار که زمان پیش از پادشاهی خویش را در شیراز گذرانده بود، با دیدن نقش برجسته های آن دیوار، و با توجه به اینکه بیشتر برای گشتن به چشمه علی می رفت در سال ۱۲۴۸ هجری قمری به سه نفر به نام های حجارباشی، نقاش باشی و معمارباشی دستور داد که در بالای چشمه علی سنگ نگاره ساسانی را هموار کرده و به جای آن، نگاره خود را با گروهی از درباریان کنده کاری کنند. در مرکز آن پادشاه روی تخت نشسته و درباریان در سمت راست و چپ پادشاه ایستاده اند. در سمت راست تصویر یک نفر که کلاه و پوشش خاصی دارد و روی سر آن یک غلام چتر گرفته و پرنده ای در دست دارد به سمت پادشاه می آید. این نقش برجسته زیبایی خاصی به چشمه علی داده است. متأسفانه ترک های زیادی در آن بوجود آمده است و تاثیر آب و هوا و دسترسی بازدید کنندگان برخی از قسمت های آن را از بین برده است. تصویر ۱۴



تصویر ۱۴: نقش برجسته ساسانی (عکاس جمشید مطلب زاده دی ماه ۱۴۰۰)

بازار تاریخی ری

بازار ری یکی از بازارهای تاریخی شهرری است که در شمال آرامگاه حضرت عبدالعظیم الحسنی می باشد. در دوران صفویه ساخته شده است. که متشکل از دو راسته بازار است که در محل تلاقی خود تشکیل یک چهار سوق را می دهند. این محل از قدیم الایام یکی از مراکز فروش ادویه، داروهای سنتی و کالاهای تجاری بوده که توسط بازرگانان از طریق جاده ابریشم وارد می گردید. این بازار دارای ساختاری متشکل از گچ، آجر، خشت و گل حدود ۵۰۰ سال پیش ساخته شده است. در زمان قاجاریه به فرمان امیر کبیر باز سازی شده است. تصویر ۱۵



تصویر ۱۵: بازار بزرگ ری

آثار نقش برجسته های دوره قاجار در ورودی شمالی حرم به سمت حیاط اصلی

از درب شمالی که درب ورودی اصلی حرم است در انتهای بازار بزرگ تاریخی ری نقش برجسته های زیادی بر زوی دیوارهای اطراف آن نقش بسته است که یکی از آنها نقش برجسته حجار باشی می باشد که احتمالاً این آثار مربوط به او می باشد. تصویر ۱۶



تصویر ۱۶: نقش برجسته های دوره قاجار (عکاس جمشید مطلب زاده دی ماه ۱۴۰۰)

نتیجه گیری

با بررسی آثار باستانی و معماری کهن شهر "ری" به این نتایج می توان دست یافت که، تاریخ تمدن ری با توجه به آثار سفال های مختلف بدست آمده در تپه های مختلف از جمله تپه فردیس که مربوط به دوره های قبل از اسلام می باشد، به ۸ هزار سال قبل می رسد. این شهر با توجه به اینکه در مسیر جاده ابریشم می باشد، از اهمیت مذهبی، اقتصادی و نظامی برخوردار بوده است و ارتباط این شهر با پنج راه ارتباطی که با سرزمین های آذربایجان، همدان، دامغان، مازندران و پری تکان داشته است، اهمیت آن را دو چندان می کند. دولت ها و حکومت های زیادی از جمله مادها، هخامنشیان، ساسانیان و غیره در این کهن شهر حکومت کرده اند، و هر حکومت به نوبه خود آثار و بناهای معماری بسیار زیبایی که هر کدام در دوره خود کاربردهای فراوانی داشته به جا گذاشته و اکنون در اطراف این شهر نمایان است. چندین سال پیش این کهن شهر را به خاطر داشتن آثار باستانی زیاد و تمدن ۸۰۰۰ ساله می خواستند آن را دهکده توریستی باستانی بکنند، ولی به خاطر وجود حرم حضرت عبدالعظیم الحسنی و دو امامزاده بزرگوار که در جوار آن حضرت هستند و امامزاده های دیگر در اطراف شهر و به خاطر مذهبی بودن آن و نگهداشتن حرمت آنها از آن صرف نظر کردند. این شهر از قدیم جزء مناطق مهم ایران و جهان اسلام می باشد، و به سه بخش تقسیم می شود. ۱-بخش مرکزی (غار) ۲-بخش کهریزک ۳-بخش فشافویه که آثار زیادی در این سه بخش پیدا شده و اکنون در موزه های مختلف به نمایش گذاشته شده است. در قرن هفتم با سقوط ساسانیان اسلام به ایران و به خصوص شهرری وارد شد. ری تنها منطقه باستانی استان تهران است، که آثار تاریخی و مکان های دیدنی زیادی دارد، از جمله تپه باستانی چشمه علی، تپه فردیس، آتشکده ری و دژرشکان و غیره که در بدنه مقاله به آنها اشاره شده است. در پایان از بازار تاریخی ری که در دوره صفویه برای داد و ستد بازرگانان و تجاری که از راه جاده ابریشم کالاهای زیادی از جمله ادویه و داروهای گیاهی می آوردند می توان نام برد.

منابع و مراجع

- [۱] شیخ جابری انصاری، میرزا حسن خان (۱۳۲۱). تاریخ اصفهان و ری و همه جهان، اصفهان، انتشارات روزنامه و مجله خرد.
- [۲] کریمان، حسین (۱۳۴۵)، ری باستان، جلد ۱، تهران، سلسله انتشارات انجمن آثار ملی.
- [۳] جمالزاده، محمد علی (۱۳۴۳)، ری و طهران، مجله یغما، شماره ۹۷، صفحه ۴۰۴-۴۰۹.
- [۴] وزیر، سعید (۱۳۹۶)، ری نامه، جلد ۱، تهران، انتشارات کوشش پاینده.
- [۵] حسن لی، کاووس (۱۳۹۲) شهر کهن "ری" در بوف کور بازخوانی عناصر فرهنگی، اجتماعی و جغرافیای تاریخی، سال ۶، شماره ۲۳.