

## بررسی معیارهای طراحی موزه در مناطق اقلیم گرم و خشک

علی اکبر عامری صفات<sup>۱</sup>، سیاوش رشیدی شریف آباد<sup>۲</sup>

<sup>۱</sup> دانشجوی کارشناسی ارشد معماری دانشکده هنر و معماری، واحد بین الملل قشم، دانشگاه آزاد اسلامی، قشم، ایران  
<sup>۲</sup> استادیار دانشکده هنر و معماری، واحد شهر بابک، دانشگاه آزاد اسلامی، شهر بابک، ایران

نام و نشانی ایمیل نویسنده مسئول:

سیاوش رشیدی شریف آباد

*S.Rashidi@srbiau.ac.ir*

### چکیده

از گذشته تا کنون طراحی مکانی جهت حفظ و به نمایش گذاشتن اشیایی که دارای ارزش تاریخی و فرهنگی هستند مورد توجه جوامع مختلف جهان بوده است و مباحث بسیاری از ابعاد مختلف فضاهای آن بیان گردید است. موزه می تواند یکی از بناهای مهم در هر سرزمین باشد که با آن می شود بسیار بر جامعه تاثیر گذاشت. ایجاد این مکان ها دارای قواعد و معیارهایی است که اگر رعایت و لحاظ گردند باعث آن خواهد شد تا به بهترین شکل ممکن طراحی شوند. یکی از اقلیم های ایران مناطق گرم و خشک است که به بررسی طراحی موزه با توجه به این اقلیم نیز پرداخته خواهد شد.

**واژگان کلیدی:** طراحی موزه، موزه در اقلیم گرم و خشک، موزه و کرمان

## مقدمه

موزه (مجموعه‌ای با وظیفه نگهداری و به نمایش گذاشتن آثاری که دارای ارزش فرهنگی باشد). نقش موزه در جامعه امروز تحول اساسی پیدا کرده و امروزه موزه‌ها به عنوان مراکز آموزشی و به منظور خدمت به جامعه بشری پدید می‌آیند خلق این فضا گونه ای هنر است که باید دانست که چگونه می‌بایست با شناخت ابعاد و معیاری طراحی آن بتوان به بهترین نتیجه دست یافت.

### ۱- مباحث پیرامون موزه

#### ۱-۱- تعریف موزه

ریشه واژه موزه از لغت نامه یونانی «موزین» (Mosusen) به معنای مقر زندگی موز (Mouse) الهه هنر و صنایع در اساطیر یونان باستان اقتباس شد. موزه‌ها مؤسسه‌هایی هستند که وظیفه دارند، اشیایی که دارای ارزش فرهنگی هستند را جمع‌آوری و نمایش داده و از زوال آن جلوگیری کنند (زاهدی و دیگران، ۱۳۸۷: ۲۴).

تمامی مؤسسات دائمی ایی که با در نظر گرفتن منافع و اهداف عمومی، مجموعه‌ای از عناصر واجد ارزش‌های فرهنگی نظیر مجموعه‌های اشیای هنری، تاریخی، علمی، فنی، باغ گیاه‌شناسی، باغ وحش و محل نگهداری ماهیان تزئینی (آکواریوم) نگهداری می‌کنند و مورد مطالعه قرار می‌دهند و همچنین با بهره‌گیری از روش‌ها و ابزارهای گوناگون سعی در بیان ارزش واقعی آنها دارند و نیز برای فراهم آوردن زمینه خوشنودی و آموزش عمومی در معرض دید مردم قرار می‌دهند، «موزه» نامیده می‌شوند. (ایکوم<sup>۱</sup>، اساسنامه).

تعریف دیگر موزه عبارت است از: «بنیادهایی که سه وظیفه اصلی جمع‌آوری، نگهداشت و نمایش اشیای برعهده دارند. این اشیای ممکن است نمونه‌هایی از طبیعت در ارتباط با زمین‌شناسی، ستاره‌شناسی یا زیست‌شناسی باشد، یا آنکه آفریده‌های انسانی را در تاریخ، هنر یا علم تجسم بخشد. تغییر و تأکید بر روی هر یک از این سه وظیفه اصلی نماینده تغییر فلسفه و راه زندگی بشر است. موزه‌ها نیز همانند دیگر بنیادها، بازتابی از گرایش‌ها، آرزوها و حال و هوای جامعه‌ای هستند که در آن پدیدار شده‌اند ( شیخ اسلام زاده، ۱۳۷۵).

سال‌های آغازین قرن جدید را بی‌شک باید دوران طلایی برای موزه‌ها دانست. از زمان آغاز این موج در اواخر دهه نوزده میلادی که معمولاً از آن با عنوان Museum Boom یاد می‌شود، شهرهای مختلف دنیا شاهد ساخت موزه‌های جدید با توسعه موزه‌ها و تاسیسات فرهنگی-هنری موجود به دست سرشناس‌ترین معماران بوده‌اند و استقبال عمومی بی‌نظیر از این بناها نیز آن را مرتباً تقویت کرده است. نهاد موزه که روزی اهرم طبقه‌بندی و حفاظت از دانش بشری بود گویی امروزه به جای نمایش مرزبندی‌های قاطع به سوی تفسیر داشته‌ها رفته است که خود بی‌نهایت شکل ممکن می‌باشد. (( موزه )) دیگر صرفاً مکانی برای تعمق در تاریخ و تمدن نیست و اگر سهمی در آموزش دارد، به شیوه‌ای کاملاً متفاوت از گذشته است. جایگاه آن را بیشتر باید در ارتباط با صنعت سرگرمی دید ( طالبیان و دیگران، ۱۳۹۲: ۱۲).

موزه مؤسسه‌ای است دائمی و بدون هدف مادی که درهای آن به روی همگان گشوده است و در خدمت جامعه و پیشرفت آن فعالیت دارد و وظیفه آن حفاظت و نگهداری و نمایش آثار و اشیایی است که از گذشتگان ما به عنوان میراث کهن باقی مانده است (مصطفی زادگان، ۱۳۸۰: ۸۶).

#### ۱-۲- رسالت موزه

یکی از مهمترین کارهای موزه به نمایش گذاشتن انسان گذشته در برابر چشمان معاصر است و اینکه نشان دهد او چگونه دانش خود را درباره جهانی که در آن زندگی کرده است، چگونه زندگی خانوادگی را بنا نهاده و چگونه هنر و صنایع و تمدن خود را ساخته است (نفیسی، ۱۳۸۱: ۴۳).

نشان دادن ارزش‌های نهفته و کاربردهای آشکار و پنهان اشیایی که صورت جسمانی دارند، فرهنگ پایدار یا غیرمادی آن معرفت، شناخت و دانش است که در پس همین صورت‌های مادی نهفته است و سیستمی است از ارزش‌ها که توسط نسل‌های متوالی بشر گرامی داشته شده و

<sup>1</sup> ICOM

به عنوان میراث فرهنگی غیرمادی به دوره ما رسیده است و این معرفت دانش، به شکل‌های گوناگون در اشاره موزه‌ای جلوه می‌نماید. مانند مواردی از قبیل:

۱. در ماهیت باور، اعتقاد، افسانه و اسطوره در اشیای مقدس و نمادین.
۲. در ماهیت فن و دانش فنی، به عنوان جان مایه کارایی و سپس کاربردی و کارکردی ابزارها و وسایل کار و زندگی .
۳. در ماهیت و جاذبه هنری برای اشیایی که مقولات و صورت‌های گوناگون هنر در آنها پدید می‌آیند.
۴. در قانون‌های نانوشته که به صورت اسناد مکتوب مالکیت و حقوق متقابل افراد و گروه‌ها عینیت و تجسم پیدا می‌کند (صادق پور فیروز آباد و دیگران، ۱۳۹۳: ۳۹).

درک کلی از آنچه که رسالت اساسی موزه فرض می‌شود شاید بنابر نام موزه، ماهیت مجموعه‌های آن یا نقشی که دولت یا مقام مدیریت دیگری به آن اعطا کرده است ممکن است به خوبی وجود داشته باشد.

می‌توان تصور کرد که اساساً یک موزه تاریخی، هنری و یا علمی سر و کار داشتن یا اشیاء مربوط به آن رشته است. بیانیه رسالت موزه باید ساده بوده اما با دقت نوشته شود و شرح دهد که موزه چیست، چه کاری انجام می‌دهد؟ چگونه عمل می‌کند؟ چگونه گردآوری می‌کند، در کجا عمل می‌کند، در کجا گردآوری می‌کند و چرا گردآوری می‌کند؟ بیانیه رسالت باید مرتباً بازبینی شود و هنگامی که شرایط ایجاب می‌کند، می‌توان آن را به روز کرده تعریف یا بازنویسی کرد. با اینکه بیانیه رسالت معمولاً سندی قانونی نیست، برای مدیریت و کارمندان مهم است که رسالت تعیین شده موزه را تأیید و پشتیبانی کرده و از آن پیروی کنند. شرح رسالت نکات مهم و هدف‌های موزه را توضیح می‌دهد و ممکن است شامل مرجعی در موفقیت‌های تاریخی و توجه نهاد شما به مسئولیت باشد. مقصود موزه را تعیین کند. هدف‌های موزه را خلاصه کند. همچنین شامل اعلامیه یا خلاصه اصولی باشد که بر طبق آن موزه قصد عمل کردن دارد. سیاست‌ها برای مدیریت خوب اساسی است و تهیه اسناد معتبر سیاست موزه اهمیت بسیار دارد، به نحوی که بازتاب ارزش‌ها و باورها، انتظارات کارمندان، نگهداری و کاربرد مجموعه‌ها، مسائل مالیاتی، کاربرد تأسیسات فیزیکی و مسائل دیگری که مستقیماً در توانایی موزه در به انجام رساندن رسالت خود تأثیرمی‌گذارد، باشد. سیاست‌هایی که خوب تعیین شده است به مدیریت و کارمندان کمک می‌کند.

برای برآوردن نیازهای ویژه یک موزه خاص ممکن است سیاست‌های تکمیلی لازم باشد. همراه با بیانیه رسالت سیاست‌ها و روندها سطوح پاسخگویی موزه به مجموعه و مردمی که به آن خدمت می‌کند را تعیین می‌کند.

(صادق پور فیروز آباد و دیگران، ۱۳۹۳: ۴۱-۴۰).

ایکوم شورای بین المللی موزه وابسته به سازمان فرهنگی، علمی و تربیتی سازمان ملل متحد یونسکو در بند ۳ و ۴ اساسنامه خود که جامعترین تعریف موزه است، همچنین می‌گویند: (( موزه موسسه‌ای است دائمی و بدون هدف مادی که درهای آن به روی همگان گشوده است و در خدمت جامعه و پیشرفت آن فعالیت می‌کند. هدف موزه‌ها تحقیق در آثار و شواهد برجای مانده انسان و محیط زیست او، گردآوری، حفظ و بهره‌وری معنوی و ایجاد ارتباط بین این آثار، بویژه به نمایش گذاردن آن‌ها به منظور بررسی و بهره‌وری معنوی است)). علاوه بر این ایکوم موارد مشروحه زیر را نیز مشمول تعریف یاد شده تشخیص می‌دهد:

۱. مؤسسات حفظ و نگهداری و تالارهای نمایشی که پیوسته به وسیله کتابخانه‌ها و مراکز بایگانی نگهداری و تأمین می‌شوند.
۲. اماکن و آثار باستانی، طبیعی، مردم شناسی، و تاریخی‌ای که به علت فعالیت در زمینه‌های گردآوری، حفظ و نگهداری و نمایش آثار باستانی دارای اهمیت می‌باشند.
۳. مؤسساتی از قبیل باغهای حیوان شناسی و گیاه‌شناسی و نمایشگاه جانوران زمینی و موجودات آبی و ... که نمایشگر نمونه‌های موجودات زنده می‌باشند.

مراکز علمی و نمایشگاه‌های فضایی (نفیسی، ۱۳۹۳: ۳)

### ۳-۱- موزه در اروپا

گشوده شدن مجموعه‌های خصوصی به روی مردم (سده ۱۷ و ۱۸ م.)، رسانی و سپس انقلاب صنعتی در انگلستان و اروپای غربی (۱۷۵۰-۱۸۵۰ میلادی) افکار جدید و تأثیرات اساسی‌ای در زمینه‌های سیاسی، اقتصادی و اجتماعی غرب پدید آورد که در پی آن لزوم بهره‌مندی کلی افراد جامعه از تمامی امتیازات و مزایای اجتماعی احساس شد. لذا در این ایام مجموعه‌های خصوصاً با نام «موزه» در اختیار عموم مردم جامعه قرار گرفت. در سال ۱۶۸۳ م. آشمولین<sup>۲</sup> نخستین موزه ملی بر مبنای یک مجموعه خصوصی در شهر آکسفورد انگلستان گشایش یافت. در سال ۱۷۵۰ م. در کاخ لوکزامبرگ در شهر پاریس بخشی از مجموعه سلطنتی در معرض بازدید مردم قرار گرفت و در نخستین سال انقلاب کبیر فرانسه موزه هنری لوور افتتاح گردید. سده‌های نوزدهم و بیستم میلادی شاهد تحولات اساسی و بنیادی و استقبال شدید مردم از موزه‌هاست. از ابتدای سده نوزدهم به موزه و نقش سازنده آن در جوامع مختلف پی برده شد و موزه‌های گوناگون در نقاط مختلف جهان فعالیت خود را آغاز نمودند. با گسترش موزه‌ها لزوم به کار گرفتن بیشتر و آموزش آنان بیش از پیش احساس گردید. نظر به استقبال مردم و به جهت بهره‌مند کردن هر چه بیشتر آنان از مزایای مختلف موزه مساعدت و همکاری کارکنان موزه جنبه علمی به خود گرفت و آموزش به عنوان یکی از عملکردهای موزه‌ها شناخته شد و فعالیت موزه‌ها در زمینه‌های مختلف هنری، فرهنگی و آموزشی بیشتر و پر بارتر گردید. استقبال از موزه‌ها به حدی رسید که آنها فعالیت‌های خود را در مسیر خواسته‌های مردم برنامه ریزی کردند و موزه‌های تخصصی مانند شیشه، منسوجات و قالی، ابزار موسیقی، زندگی نویسندگان و هنرمندان و... نیز وارد میدان فعالیت شدند. پس از جنگ جهانی دوم (۱۹۳۹-۱۹۴۵ م.) تحولات سیاسی، اقتصادی، اجتماعی و فرهنگی در اروپای غربی چهره موزه‌ها را به کلی دگرگون کرد. موزه‌ها با اشراف کامل به نقش آموزشی خود در عصر ارتباطات درصدد ارائه خدمات آموزشی بیشتر و اشاعه فرهنگ در محدوده گسترده‌تر برآمدند و برنامه‌های جدیدی را طراحی کردند. این برنامه‌ها «کاربردی نمودن موزه‌ها»<sup>۳</sup> نام گرفته است و موزه داران خود به سوی مخاطبان موزه‌ها پیش می‌روند (نفیسی، ۱۳۹۳: ۷)

### ۴-۱- موزه در ایران

۱- موزه همایونی: نهادینه شدن موزه با آغاز کار و تأسیس کاخ موزه ناصرالدین شاه قاجار در کاخ گلستان آغاز می‌گردد (۱۲۹۱-۱۲۹۳ هـ.ش) ناصرالدین شاه دستور داد تا قسمتی از ساختمانهای سمت شمال کاخ راه، از جمله محل موزه قدیمی شاهان قاجار که در آن هدایای خارجی نگهداری می‌کردند تخریب کنند و اتاق موزه، کتابخانه، سرسرا، حوضخانه و سایر ملحقات را بسازند. اعتماد السلطنه در توصیف موزه چنین می‌نویسد: «موزه به اصطلاح اهالی فرهنگ، عبارت است از مکان و محلی که مخزن آثار قدیم و اشیاء بدیعه و نفایس و مستظرفات دنیاست و از هر تحفه و یادگاری که در آن مخزون و موضوع است اهل علم و اطلاع کسب فایده‌تی و شرف سری می‌نمایند و از احوال و اوضاع هر زمان و صنایع و حرف آن و رسوم و آداب معمول آن ایام و عادات و طوایف آن باخبر می‌گردند و می‌توان گفت که موزه مقیاس شعور و میزان عقول و درجه افهام اصناف و مرآت ادراک سلاسل است. مشکلات لاینحل در اینجا حل می‌شود و بر معلومات تاریخی شهود اقامه می‌نماید». سپس می‌گوید: «این است که موزه همایونی نیز به پهن تیره خزینه‌ای است مشحون به زواهر و جواهر گرانبها و ظرایف و نفایس اشیاء و آثار جلیله علمیه و مهمات حربیه قدیم و آلات و ادوات متنوعه و مصنوعات ازمنه سالفه و نتایج خیالات حکمای بزرگوار و تماشیل و تصاویر نگارنده‌های بی‌مثل و مانند روزگار، پرده‌های نقاشی کار نقاشهای مشهور و حاصل صنایع کارخانه‌های معروف و ظروف چینی بسیار ممتاز کار چین و سور و انگلیس و ژاپن و بلور آلات کارخانه ساکس و ونیز و سایر کارخانه‌های معتبر و مسکوکات قدیم با صور سلاطین معظم ایران و غیره... به علاوه تزئینات لایقه بسیار و محصولات رایقه بی‌شمار که هر یک در عالم هم و درایت و حوزه اطلاع و بصیرت گوهری است بی‌بدل و در نفاست امتیاز ضرب المثل...»<sup>۴</sup> اعتمادالسلطنه درباره کتابخانه نیز می‌نویسد: «کتابخانه در جنب موزه مبارکه همایونی است که چندین هزار جلد کتاب خطی و چاپی از کتب معتبره قدیم و جدید در آن هست...». چنانکه ملاحظه شد در موزه مذکور اشیاء گوناگون جمع آوری شده بود. بنابراین، امروزه نمی‌توانیم آن را در طبقه بندی رایج موزه‌ها قرار دهیم، تنها می‌توان گفت که اشیاء به عنوان هنرهای تزئینی گردآوری و تنظیم شده بودند. به هر تقدیر، موزه کاخ گلستان با غنا و تنوع آثار، کتابخانه و اسناد و مدارک کاخ، یکی از مهمترین موزه‌های کشوری و یکی از معتبرترین موزه‌های جهان است. در طی سالیان بعد بخشی از مجموعه موزه از آن جدا

<sup>2</sup> Ashmolean

<sup>3</sup> Application of museums

<sup>4</sup> ذکا، یحیی؛ تاریخچه ساختمان‌های ارگ سلطنتی تهران: راهنمای کاخ گلستان؛ ۱۳۲۹، ص ۱۳۰.

شد. در زمان ناصرالدین شاه به علت سرقتی که در آنجا انجام گرفت، جواهرات سلطنتی که در ابتدا در ویتزینها بود به مخزنهایی در زیرزمین و سپس به موزه جواهرات در بانک مرکزی منتقل گردید (نفیسی، ۱۳۹۳: ۹).

۲. موزه ملی: در سال ۱۳۹۵ هـ.ش وزارت معارف و صنایع مستظرفه موزه ملی ایران را تأسیس کرد. این موزه گویا در آغاز در یکی از اتاقهای مدرسه دارالفنون قرار داشته و بانی آن مرتضی قلیخان ممتازالملک بوده است. پس از مدتی این مجموعه از دارالفنون به ساختمان مسعودیه منتقل گردید و سپس با تأسیس موزه ایران باستان مجموعه آن شامل ۲۸۰ قلم شیء به موزه تازه تأسیس شده انتقال یافت (نفیسی، ۱۳۹۳: ۱۰).

#### ۱-۵- انواع موزه

- موزه تاریخی: همه موزه هایی که مجموعه هایشان از دیدگاه تاریخی تشکیل و عرضه شده اند.
- موزه های علمی: موزه های علوم طبیعی، موزه های علوم کاربردی و موزه های فنی در زمره های علمی قرار دارند.
- موزه های تخصصی: موزه ها در هوای آزاد، تاریخی، هنری، فنی: (برجعی و درودگر، ۱۳۹۵)

#### ۱-۶- اقلیم گرم و خشک

اقلیم گرم و خشک ایران شامل سه پهنه اقلیمی است.

- کوهپایه های کم ارتفاع
- دشت
- کویر

پهنه اقلیمی کوهپایه های کم ارتفاع: شامل مناطق با تابستان ها و زمستان هایی گرم تر از سایر گروه هستند. در این اقلیم تامین آسایش انسان هم در مواقع گرم و هم در مواقع سرد با مشکلاتی همراه است. شهرهایی چون سنندج، قزوین، تفرش، کرمانشاه، مشهد، نطنز، اراک، تربت حیدریه، کرمان، ملایر در این گروه قرار دارند.

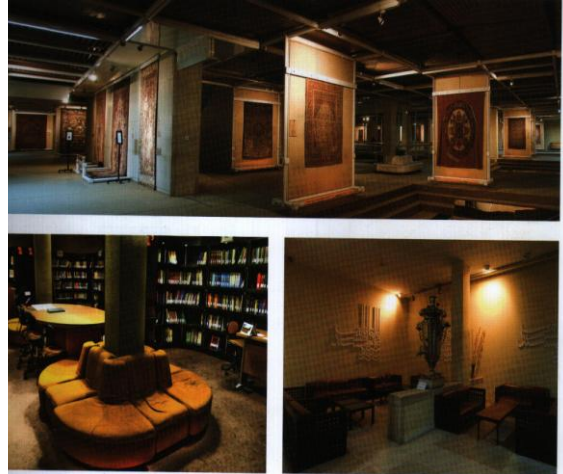
پهنه اقلیمی دشت: شامل مناطق واقع در دشت های مرکزی ایران است که تابستان های گرم و خشک و زمستان هایی سرد دارند در این اقلیم تامین آسایش انسان هم در مواقع گرم و هم در مواقع سرد با مشکلاتی همراه است. شهرهایی چون اردستان، اصفهان، سمنان، سبزوار، شیراز، تهران و یزد در این اقلیم واقع شده اند.

پهنه اقلیمی کویر: شامل مناطق واقع در حاشیه کویرهای مرکزی ایران است که تابستان های بسیار گرم و کویری و زمستان های نسبتاً سرد دارند. در این اقلیم تامین آسایش انسان بخصوص در تابستان با مشکلاتی همراه است. شهرهایی چون خور بیابانک، طبس، بم، قم، کاشان و گچساران در این اقلیم هستند. آب و هوا در مناطق دشتی و کویری بی شباهت به آب هوای کوهپایه های کم ارتفاع نیست با این تفاوت که طول دوره سرما در آن کوتاه تر و گرمای تابستان شدیدتر و خشک تر است و از نظر پهنه معماری در یک گروه قرار می گیرند. (طاهباز، ۱۳۹۲: ۱۳۴-۱۳۳)

#### ۲- پیشینه تحقیق

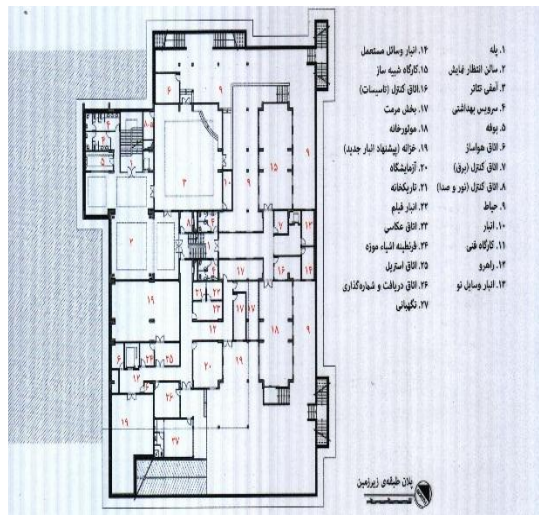
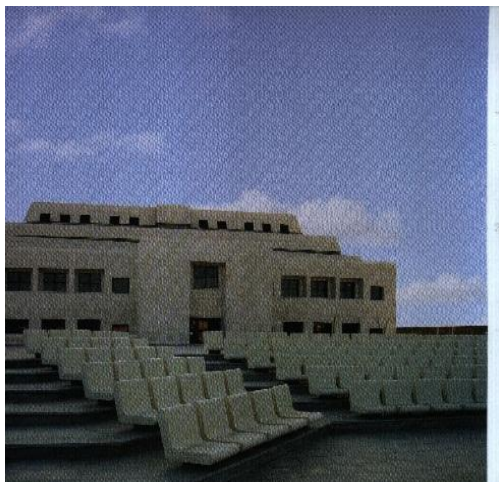
- ۱- شهریار خانی زاد در کتابش با عنوان طراحی موزه در ایران و جهان که در سال ۱۳۹۱ چاپ گردیده است به تعریف، عناصر و فضاها و بررسی چند نمونه داخلی و خارجی موزه شامل روند شکل گیری فضاها، معرفی طراحان، نقشه و عکس هایی از موزه ها پرداخته است.
- ۲- ابوالفضل صادق پور فیروزآباد، سید محمود میرعزیزی و مریم خلیل زاده مقدم در کتابش با عنوان مدیریت موزه که در سال ۱۳۹۳ چاپ گردیده است به جنبه های مختلف مدیریت موزه مانند آیین نامه ها، استانداردهای مدیریت، اساسنامه ها، برنامه ریزی جهت اداره کردن و رسالت هایی که موزه به عنوان مکانی فرهنگی بر عهده دارد پرداخته اند.

موزه فرش ایران در سال ۱۳۵۷ در تهران توسط عبدالعزیز فرمانفرمائیان طراحی گردید که در آن سعی کرده است معماری مدرن را با معماری ایرانی در هم آمیزد و فضایی مناسب با موضوع مکان طراحی کند (خانی زاد، ۱۳۹۱: ۱۱۲).



شکل ۱) موزه فرش ایران واقع در تهران

۲- موزه منطقه ای جنوب شرق کشور که در سال ۱۳۸۹ در زاهدان توسط بهروز احمدی طراحی گردید و در آن سعی شده از فرم های بومی در طراحی استفاده کند که بتوان بیشترین حس تعلق به مکان را داشت (خانی زاد، ۱۳۹۱: ۲۸۴).



شکل ۲) موزه منطقه ای جنوب شرق ایران واقع در زاهدان

۳- موزه ریورساید گلاسکو اسکاتلند در سال ۲۰۱۱ توسط زاهاد حدید طراحی گردید این بنا با طرح شکسته، نمای زیگزاگ و بام غیر مسطح در سایت قرار گرفته و نمای شکسته آن از یک طرف به سمت سهر و از سمت دیگر رو به شهر است، پویایی این ساختمان در احساس القایی به پیشرفت و حرکتی است که در مقابل سکون و فراموش شدگی محل بارزتر جلوه کند (خانی زاد، ۱۳۹۱: ۳۲۴).





شکل ۳) موزه ریورساید گلاسکو واقع در اسکاتلند

### ۳- روش تحقیق

روش‌های کتابخانه‌ای در تمامی تحقیقات علمی مورد بررسی قرار می‌گیرد. ولی در بعضی از فرآیندهای تحقیق یعنی مطالعه ادبیات پژوهشی و سوابق پژوهشی از این روش استفاده می‌شود. در مطالعات کتابخانه‌ای اسناد گوناگونی مورد استفاده قرار می‌گیرد از جمله کتاب و مقالات.

### ۴- یافته‌های تحقیق

- بررسی مفهوم موزه
- مرور رسالت موزه
- پرداختن به تاریخچه موزه در جهان
- بازنگری در نمونه‌های موردی

که مجموعه این فعل‌ها سبب آشنایی با طراحی صحیح موزه بصورت کلی و هماهنگ با اقلیم می‌گردد.

### ۵- بحث و نتیجه‌گیری :

با مطالعه تحقیقات انجام شده پیرامون طراحی موزه به عنوان مکانی جهت به نمایش گذاشتن اشیاء که دارای ارزش فرهنگی و تاریخی در حوزه‌های مختلف هستند به نظر می‌رسد که امروزه نقش موزه در انتقال ارزش‌های جوامع مختلف جهان بسیار مورد توجه قرار گرفته است. با توجه به موقعیت اقلیم گرم و خشک که دارای سابقه و قدمت غنی تاریخی هستند می‌توان با مرور مسایل مربوط به موزه که بایستی رعایت شوند بتوان از آن حداکثر بهره‌برداری در اقلیم‌های گوناگون نمود.

## منابع و مراجع

- [۱] اساسنامه ایکوم. ۱۳۸۱. مجله موزه ها. شماره ۹.
- [۲] شیخ اسلام زاده ، محمدرضا. ۱۳۷۸. ویژه نامه موزه و توسعه . شماره ۲۲.
- [۳] طالبیان ، نیما . آتشی ، مهدی . نبی زاده ، سیما . ۱۳۹۲ . موزه (جلد دوم). چاپ اول . مشهد : کتابکده کسری ، ۳۰۳ صفحه.
- [۴] مصطفی زادگان، رضا. سیر تحول تعزیر موزه در اساسنامه ایکوم. مجله موزه ها. شماره ۳۰. زمستان ۱۳۸۰.
- [۵] نفیسی، نوشین دخت. ۱۳۹۳. موزه داری. چاپ هشتم. تهران: انتشارات سمت، ۱۶۲ صفحه .
- [۶] صادق پور فیروزآباد ، ابوالفضل. میرعزیزی، سید محمود. خلیل زاده مقدم، مریم. ۱۳۹۳. مدیریت موزه . چاپ اول . تهران : انتشارات مهکامه، ۴۰۶ صفحه .
- [۷] برجعلی، مصطفی. درودگر، قاسم. بررسی موزه زمان. کنفرانس بین المللی مهندسی معماری و شهرسازی. خرداد ۱۳۹۵.
- [۸] طاهباز ، منصوره . ۱۳۹۲ . دانش اقلیمی ، طراحی معماری . چاپ اول . تهران : انتشارات دانشگاه شهید بهشتی . ۱۹۵ صفحه.
- [۹] خانی زاد، شهریار. ۱۳۹۲. طراحی موزه در ایران و جهان. چاپ سوم. تهران: انتشارات نشر هنر معماری قرن. ۳۴۸ صفحه.