

سیری بر معماری بوم گرای غرب ایران از گذشته تا کنون (نمونه موردی کرمانشاه روستای خانقاه)

سعید رهرو مهربانی^۱، سید مسعود قطبی^۲

^۱ عضو هیات علمی دانشگاه آزاد واحد کرمانشاه

^۲ دانشجوی کارشناسی ارشد معماری دانشگاه آزاد واحد کرمانشاه

نام و نشانی ایمیل نویسنده مسئول:

سید مسعود قطبی

masoudghotbi1360@yahoo.com

چکیده

در تداوم سیر زندگی و پیدایش نیازهای نوین، آدمی ناگزیر به طراحی و ساختن است و سرآغاز هر خطی، بر مبنای دانسته‌ها و نیازها شکل می‌گیرد. از سوی دیگر، در تجزیه و تحلیل لایه‌های مختلف تمدن و تاریخ هر سرزمین، معماری جایگاه خاصی دارد. عاملی که افکار، سلیقه، درونمایه و مبانی نظری سازندگان را از طرفی، قدرت و تکنولوژی ساخت آنان را از طرف دیگر، به هم مرتبط می‌سازد. در این پژوهش ضمن بررسی و شناسایی چگونگی به وجود آمدن خانه در این منطقه (اورامانات)، به ارائه راهکارهایی جهت معماری امروز نیز پرداخته شده است. روش پژوهش از نوع اسنادی و میدانی می‌باشد و برای تکمیل داده‌ها و اطلاعات از مطالعات میدانی و تکمیل پرسشنامه کمک گرفته شده است. با توجه به حجم نمونه، تعداد ۲۵۰ پرسشنامه به طور تصادفی بین اهالی روستای خانقاه پخش شده است. و با استفاده از نرم افزار SPSS تجزیه و تحلیل شده است. براساس نتایج به دست آمده بناهای موجود با فرهنگ، تاریخ، بافت منطقه، جغرافیا، آب و هوا و همچنین کاربردی بودن بنا دارای نقاط ضعف و قوتی می‌باشد. که با تقویت نقاط ضعف و افزایش نقاط قوت به ساختاری کاربردی هماهنگ با بافت، فرهنگ و اقلیم منطقه و نمونه پیشنهادی جهت اجرا خواهیم رسید.

واژگان کلیدی: معماری، بوم گرا، بنا ها، کرمانشاه، خانقاه.

مقدمه

معماری بومی؛ برآیند هنر و صنعت گذشتگان، به مثابه دایره المعارفی کیفی-کالبدی، جامع سلايق و خواسته‌های آگاه و ناخودآگاه جامعه بستر است. که در بازخوانی زیبایی‌ها، تکنولوژی و راه حل‌های پیشینیان، می‌توان به الگوهای راهبردی، جهت پاسخ به بخشی از مسائل معاصر معماری، دست یافت. (۱) لذا در سر آغاز هر طراحی، بازگشت به گذشته و مطالعه این میراث ماندگار، جهت درک قوت و ضعف آن برای رفع یا ارتقاء، امری مسلم و راه گشاست، که به طرحی، غنی و با تطبیق پذیری بالا با زمینه فرهنگی و کالبدی خود منجر می‌شود. (۲) در پژوهش پیش رو به بررسی و تحلیل مسکن بومی کوهستان، با نمونه موردی منطقه اورامان (روستای خانقاه)، پرداخته شده است. منطقه اورامان به دلیل قرارگیری در دل کوهستان‌های سخت و صعب العبور، همواره در طول تاریخ، منطقه‌ای خودکفا بوده است. (۴) به طوری که تمام ملزومات زندگی خویش، از نیازهای اولیه (خوراک، پوشاک و مسکن) تا ثانویه را، در محیط خویش تأمین می‌کرده است. (۵) به همین دلیل، ویژگی‌ها و الطاف مختص به خود را داراست. در دنیای معاصر نیز به دلیل قرارگیری در نواحی دورافتاده و مرزی، کمتر دست‌خوش تغییرهای ساختاری در حیطه فرهنگ و معماری شده است. لذا در این سرزمین، الگوها و شیوه‌های زیست کهن را، امروزه نیز، می‌توان به عین دید. بر همین اساس منطقه اورامان، با داشتن معماری غنی، تاریخی کهن و اصالتی محفوظ، به عنوان جامعه آماری ایده آل، جهت مطالعه معماری بومی، انتخاب شده است. (۶)



تصویر ۱: روستای خانقاه منبع نگارنده

۱- مبانی نظری تحقیق

۱-۱ - معماری بومی

معماری بومی، همزاد پیدایش اولین گونه‌های مسکن، با قدمتی به درازای تاریخ بشری، نمود تفکرات و توان آدمی است. و بازگشت و خوانش آن، می‌تواند راه حلی بر معضل معماری سکونت باشد. از کسانی که به این موضوع پرداخته‌اند، می‌توان از عموم باستان شناسان نام برد. که به کاوش بقایای معماری مردم کهن و بازسازی آن بر مبنای شیوه معیشت امروزی قبایل بدوی، می‌پردازند (آغاز روستا نشینی: مقایسه‌ای بین ساختار معماری روستاهای آغازین در خاور نزدیک و آمریکای مرکزی))، از کنت فلائری ازین دست است. که به بررسی و مقایسه گونه‌های مدور چهارگوشه اولیه، در خاورمیانه و زاگرس پرداخته است. کتاب ((گونه شناسی اولیه)) (۷) به شکل گیری و دسته بندی کلبه های اولیه می‌پردازد. در نوشتاری تحت عنوان ((خانه: از آغاز تا دوره مدرن)) (۸)، به صورت مختصر، به مسکن و غارها اشاره می‌کند. در میان پژوهش‌های صورت گرفته داخلی، باید از کتاب ((آشنای با معماری مسکونی ایران: گونه برون‌گرا))، (۹) نام برد، که در سیر گسترش خانه‌های اقلیم معتدل و مرطوب می‌پردازد. در پژوهشی تحت عنوان ((عوامل تأثیر گذار بر تحول مسکن از گذشته تا آینده)) پس از بررسی عوامل مؤثر در شکل گیری خانه، روند تحول مسکن، از نخستین خانه‌های گل اندود تا عصر حاضر، را در یک جدول زمانی، به طور اجمالی مرتب می‌کنند. (۱۰) اما در این چینش، مجالی جهت پرداختن به گونه‌بندی، سیر رشد و عوامل مؤثر در آن نبوده است. در دهه‌های ۶۰ و ۷۰ نیز، مطالعاتی در زمینه گونه شناسی مسکن روستایی، در ((مرکز تحقیقات ساختمان و مسکن)) و ((بنیاد مسکن انقلاب اسلامی)) با هدف سازماندهی سکونتگاه‌های روستایی به انجام رسید.

۲-۱ اورامانات

اورامان، سرزمینی کوهستانی و نسبتاً مرتفع است که در تقسیم بندی سیاسی، بخشی از آن در استان‌های کردستان و کرمانشاه و بخش دیگر در شرق اقلیم کردستان در کشور عراق قرار دارد. و در پهنه بندی نواحی اقلیمی، در گونه سرد و کوهستانی قرار می‌گیرد. با تابستان‌های معتدل و زمستانی سرد و برفی، اما به دلیل اختلاف ارتفاع‌های فاحش، حتی در یک فصل معین، میان نواحی مجاور تفاوت‌های آب و هوای شدیدی به چشم می‌خورد، به طوری که شروع رویش و بهار طبیعت در این مناطق، گاه، تا دو ماه اختلاف زمانی دارد. این ویژگی منحصر به فرد، از دوران‌های کهن، سبب پیدایش نوع خاصی از زندگی کوچ نشینی در عین اسکان دائم شده است. این منطقه، به دلیل صعب العبور بودن، در طول تاریخ دارای حکومتی خود مختار و مستقل بوده و آداب و فرهنگ خاص خود را داشته است. که مصادیق آن می‌توان، از شیوه دموکراتیک در انتخاب «شورای» اداره حکومت در دوران قبل از اسلام، نام برد، که به طور آزاد و مستقیم، در انتخاباتی روشن و قاعده‌مند، توسط زنان و مردان به سن معلوم رسیده، برگزار می‌شده است. علاوه بر داشتن حق رأی، در این انتخابات، زنان در دوره‌های به عنوان کاندیدا شرکت کرده و اداره جامعه را به دست می‌گرفتند. در ارتباط با وجه تسمیه اورامان بالغ بر ۱۴ قول موجود می‌باشند که در میان موارد زیر، ارجحیت دارند: اورامان از دو واژه (ثور) به معنی قلعه مستحکم و سخت و دارای (حصار و بارو) و مان به معنی خانه و مسکن تشکیل شده است. از کلمه «اهورثامان» به معنی مکان و جایگاه خدای زرتشت (اهورامزدا) هور = اهورا (ایزد و خدای زرتشت) مان = مکان و جایگاه از «اور» به معنای شهر و «امان» به معنی پناه گرفتن . (۴) مردم این مرزوبوم (اورامانات) خود را از نسل بهمن یکم فرزندان سفندیار نوه گوشتاسپ میدانند (۱۱) و همچنین می‌توان گفت مردم اورامانات از نسل‌های گوتی ها، لولوبی ها، کاسی ها که ساکنان کوه‌های زاگرس بوده اند دانست (۱۳).

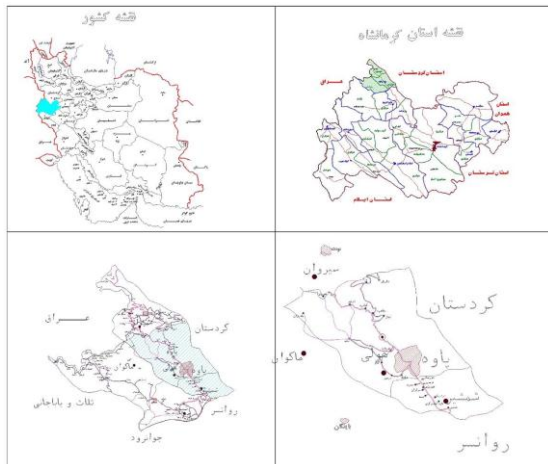
۲- محدوده تحقیق

روستای خانقاه به طور متوسط ۱۱۲۰ متری سطح آب‌های آزاد قرار دارد. در تقسیم بندی سیاسی بخشی از آن در استان‌های کردستان و کرمانشاه و بخش دیگر در شرق اقلیم کردستان عراق قرار می‌گیرد (تصویر شماره ۲) روستای خانقاه با مساحتی ۱۹۰۲۰۸ متر مربع یکی از روستاهای دهستان هولی، از توابع بخش مرکزی شهرستان پاوه می‌باشد. فاصله ی روستا تا کانون شهری پاوه ۳ کیلومتر است و دسترسی آن از جاده ی ارتباطی ای است که خانقاه را به پاوه مرتبط می‌کند که به صورت آسفالت می‌باشد این روستا از لحاظ وضعیت

طبیعی روستایی کوهستانی محسوب می شود و دارای بافتی نسبتاً پیوسته است در جنوب روستای خانقاه کوه آتشفشان، در ۲ کیلومتری شرق خانقاه روستای بندره و در غرب روستای گلال قرار دارد. همچنین در شمال این آبادی شهر پاوه قرار گرفته است. نزدیکترین روستاهای پیرامون خانقاه، روستای گلال در ۱ کیلومتری غرب روستا در جهت دیگر راه ارتباطی و همچنین روستای بندره ۲ کیلومتری شرق روستا واقع شده اند. روستا از سمت شمال و از سمت شرق و سمت غرب به دره و باغات ختم می شود. در سمت جنوب روستا نیز کوه آتشفشان واقع شده است.



تصویر ۲: روستای خانقاه منبع نگارنده



تصویر ۳: موقعیت سیاسی روستای خانقاه منبع طرح جامع شهرپاوه

۳- روش تحقیق

پژوهش پیش رو تلاشی در زمینه واکاوی و ریشه‌یابی چگونگی شکل‌گیری خانه و معماری مسکونی مبتنی بر فرهنگ بومی و سنتی است و سعی دارد تا در معماری معاصر نیز نمود یابد. بنابر این از منظر هدف پژوهش، علاوه بر قرارگیری در حیطه تحقیق‌های بنیادین، اصالتاً پژوهشی کاربردی محسوب می‌شود. این تحقیق به تأثیر جغرافیا، اقلیم و شیوه معیشت مردم، به عنوان متغیرهای مستقل بر چگونگی شکل‌گیری کالبد معماری مسکونی، به عنوان متغیر وابسته پرداخته است. لذا روش تحقیق اسنادی میدانی است. و از دیدگاه زمانی، پژوهشی تاریخی و از نگاه داده‌ها، تحقیقی کمی و کیفی محسوب می‌شود. جمع‌آوری بخشی از اطلاعات به روش مطالعات کتابخانه‌ای بوده و بخش دیگر با مطالعات میدانی، برداشت بناها، مصاحبه با مردم، پخش نمودن پرسشنامه، جمع‌آوری شده است.

۴- جمعیت آماری و بررسی‌های میدانی

جامعه آماری این پژوهش شامل اهالی روستای خانقاه، روستای گلال در غرب روستا، شهرپاوه در شمال روستا بوده است که در تابستان ۱۳۹۵ جمع‌آوری شده است. با توجه به پراکندگی محل‌های توزیع پرسشنامه، نمونه برداری به صورت تصادفی و استفاده از پرسشنامه به نسبت حجم جامعه آماری بوده است. حجم نمونه با استفاده از فرمول کوکران ۱ محاسبه شده که تعداد آن نفر بوده است. تعداد ۱۵۰ پرسشنامه در روستای خانقاه، ۶۰ پرسشنامه در روستای گلال و ۴۰ پرسشنامه در شهرپاوه توزیع و جمع‌آوری گردید.

۴-۱- ابزار اندازه‌گیری

در این پژوهش از پرسشنامه به عنوان یکی از ابزار جمع‌آوری اطلاعات بهره گرفته شده است. این پرسشنامه شامل چندین سؤال به صورت باز و بسته در ارتباط با موضوع تحقیق بوده است. البته بعضی از این سؤالات خود شامل گویه‌های مختلفی بوده است به طوری که برای بررسی متغیر تعداد طبقات، وسعت زیربنا، نوع نما، نوع کاربری ملک موجود در روستا تعداد ۱۰ گویه استفاده شده است. سؤالات باز شامل

سؤالاتی مثل تعداد اتاق‌ها، نحوه چیدمان اتاق‌ها و ... بوده است. در سؤالات بسته نیز از طیف لیکرت استفاده شده است که میزان موافقت و مخالفت اهالی روستا را با پنج قسمت مساوی نشان می‌دهد.

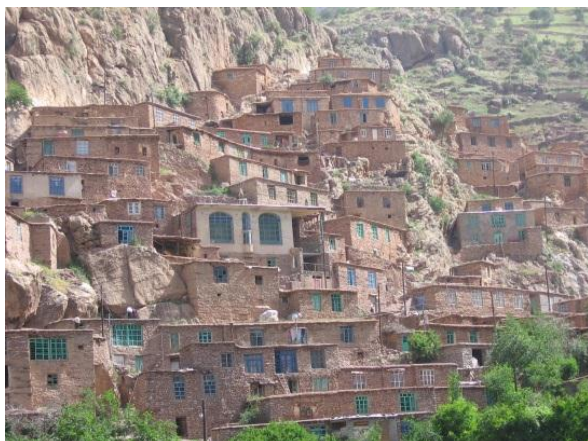
۵- معماری

۵-۱- شاخصه‌های معماری کوهستانی

- ۱- وجود دالانهای بسیار در بافت
- ۲- ترکیبات ایوان و پله
- ۳- گوشه سازی ها در تقاطع معابر
- ۴- وجود دیتایل های استحکام بخشی در دیوارها و کنجها
- ۵- وجود دیتایلهای ترکیبی آبرو و معبر پله کانی در سطح معابر
- ۶- بافت متراکم
- ۷- استفاده از مصالح بوم آورد
- ۸- هماهنگی رنگ خانه ها با کوههای اطراف
- ۹- پشت بام هرخانه حیاط خانه بالاتر

۵-۲- ویژگیهای مسکن اورامانات

بناهای این خطه به شکل متراکم درجوار یکدیگر با دیوارهای ضخیم و از نوع مصالح سنگی ساخته میشود. پنجره‌ها-بازشوها و نورگیر باید در ابعادی تعبیه شود که ازهدر رفتن گرما از فضاهای داخلی به خارج ساختمان جلوگیری شود. درطراحی این ساختمانها باید ابعاد سطوح خارجی که به عنوان نمای ساختمان شناخته می‌شود، بسیارکم باشد تعداد پنجره‌های لازم جهت رسیدن نوره فضای داخلی ساختمان تعیین شود. و در انتخاب نوع مصالح تیره رنگ در نما و نحوه زبری آن در اجرای نماسازی نیز توجه گردد همچنین اغلب بناهای این منطقه در دو طبقه که طبقه همکف محل نگهداری حیوانات بوده استفاده می‌شده است دیوار خانه‌ها به صورت خشکه چین است. و بر روی سقف اتاق نشیمن و محل پخت نان نیز سوراخی تعبیه شده که به آن (که لاو روچن) گویند این سوراخ عمل تهویه و نورگیری را انجام می‌داده و همچنین درمراسمات خاص کودکان ازپشت بام با فرستادن سبد به داخل منزل ازصاحب خانه تقاضای هدیه میکردند.سقف منازل این منطقه رایبه وسیله دار(درخت چنار)پوشانده وروی این دارها را با تخته و در بعضی از مناطق به وسیله نی وهیزم پوشانده سپس روی آنها را باگونی گرفته و شروع به ریختن خاک کرده و آن را به وسیله (بان ته ریل) که سنگی سنگین و غلتک مانند است میکوبیدند و همزمان با کوبیدن خاک که نمناک شده است گاه می‌ریختند این عمل در چندین مرحله صورت میگرفته است. در گوشه ای ازبام برای عبور آب و باران ناودانی که در اصطلاح محلی پلورگ گفته میشود قرار میگرفته است. در فواصل دیوار خشک چین بالا آمده، تخته هایی از چوب درختهای چنار و یا توت و گردو که بسیار محکم است قرار داده می‌شد. این چوب را در اصطلاح محلی (دیمه ک) گویند. این دیمه ک ها به صورت چار تراش بکار میرفته اند دیمه ک مانع فشار دیوار بر روی پایه های دیوار می شود. و همچنین انتقال بار را به سطوح پایین تر به صورت متعادل انجام میداده است. سفید کاری دیوار با استفاده از خاک سفید که به آن گل چه رمو گویند انجام می‌شود این خاک اغلب از کوهستانهای اطراف روستا تأمین می‌شود به این عمل در اصطلاح محلی سواخ می‌گویند. در وسط اتاقهای بزرگ و طویل ستونهای چوبی زیر سقف قرار داده که به آن ستونها کوله که گویند این ستونها در داخل طویل با فاصله و به تعداد ۲-۳ عدد قرار گرفته اند این ستونها فشار سقف را به زمین منتقل می‌کنند در وسط منطقه هورامان به علت کوهستانی بودن در منطقه بعضی خانه های کاملاً کوه چسبیده و اغلب قسمتی از کوه دیوار پشت خانه ها محسوب می‌شود. همچنین در منطقه هورامان تیرهای چوبی سقف که به شکل زائد از دیوار بیرون زده است به عنوان پله های ورود به طبقه بالا استفاده می‌کنند لازم به ذکر است که در حال حاضر در نقاط بررسی شده از سنگ ملات گل و همچنین آجر و یا بلوکهای سیمانی و گچ و آهک برای ساخت خانه استفاده می‌شود.



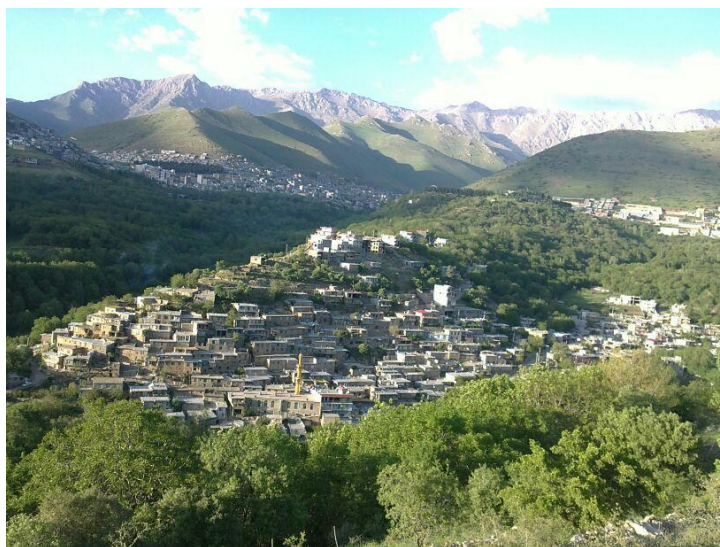
تصویر ۵: روستای ژبوار نحوه قرارگیری خانه‌ها در کنار هم منبع: نگارنده



تصویر ۴: روستای رووار نحوه اجرای سقف منبع: نگارنده

۵-۳- شاخصه‌های معماری منطقه

همان گونه که مشاهده شد سازه در این نواحی به صورت خشکه چین بوده که از سنگهای خود منطقه که با اقلیم همان منطقه عجین می باشد ساخته شده و با اقلیم و بافت کوهستانی منطقه تطبیق دارد. و چنانچه به بافت روستاهای این نواحی نگاه کنیم در ذهن خود کوهی را مشاهده میکنیم که به کوه دیگری متصل شده با این تفاوت که در کوه متصل شده جریان زندگی و تغییرات را میبینیم.

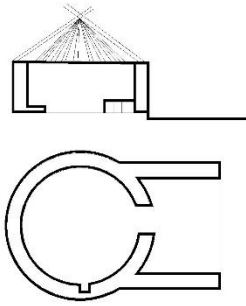


تصویر ۶: روستای خانقاه از نمای روبه رو منبع نگارنده

۶- روند تغییر نحوه چیدمان از گذشته تا کنون

۶-۱- معماری دوار در منطقه

در آثار به جا مانده از گذشتگان (تصویر ۶) و حتی در هنگام کوچ عشایر به ارتفاعات زاگرس (کوه شاهو) ما با اتاقهایی دایره وار برخورد نموده که هر کدام از اتاقها مربوط به کاری خاص می باشد. (۴)



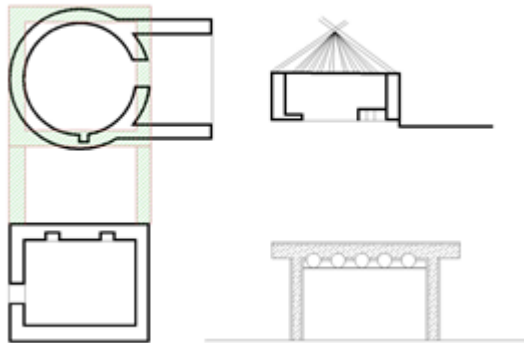
تصویر ۷: پلان برداشت شده از خانه های موجود در کوههای منطقه، منبع (نگارنده)

۶-۲- چگونگی تبدیل اتاقهای گرد به چهار گوشه

به عقیده کنت فلانری بین گونه‌های گرد و زندگی کوچ نشینی و گونه‌های راست گوشه با اسکان دائم، ارتباطی منطقی وجود دارد. در تحلیل کالبدی گونه‌های راست گوشه و گرد، چند نکته حائز اهمیت هستند. در گونه‌های مدور، ارتفاع دیوار چینی حدود ۱.۲ متر است که با مصالح و نیروی انسانی کمتر به قطر ۱۰ سانت و طول ۲ تا ۲.۵ متری پوشش داده می‌شود، از دیگر مزایای آن، قابل جمع شدن و جابه جای آن است. اما در مناطقی که معیشت بر پایه کشاورزی است به دلیل اسکان طولانی مدت و در پی آن فراغت خاطر از یک سو، و وجود سنگ‌های رسوبی با بافت لایه لایه‌ای و وجوه صاف از سوی دیگر، دیوارهای معماری این مناطق تا ارتفاع ۲.۵ متر افزایش می‌یابد و فراوانی چوب مناسب با قطر ۲۰ سانت به بالا و طول ۳ تا ۴ متر، و نیاز به سقف سنگین جهت گذار از زمستان، زمینه پیدایش سقف تخت و راست گوشه را فراهم می‌کند. (۱۱)

۶-۳- گونه‌های ۲ اتاقه:

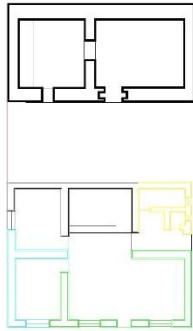
با متولد شدن سه گونه پایه‌ای معمار؛ سانالی، ایوان و اتاق، ریشه‌های معماری اورامان کامل می‌شود. بعدها از ترکیب این سه گونه در چینش‌های متفاوت، انواع خانه‌های چند لایه با پیچیده‌گی‌های افقی و عمودی، شکل می‌گیرد. در ساده‌ترین ترکیب یک ایوان و یک اتاق در کنار هم قرار می‌گیرند و تنها ارتباط کالبدی آنها دیوار مشترک کور، و واسط فضایی‌شان سانالی یا «وَرَبَرَه» است؛ در نمونه‌های دیگر بین ایوان و اتاق (بانه) یک پنجره کوچک در ارتفاع بالا (۱.۶ متری) در نظر گرفته شده است تا علاوه بر امکان انتقال غذا و وسایل، ارتباط بصری محدود و محرمیت ایوان به عنوان فضای خانم حفظ شود. در نمونه توسعه یافته‌تر، با تعبیه در، ارتباط بین ایوان و اتاق شکل پر رنگ‌تری به خود می‌گیرد. سیرکولاسیون حرکتی کاهش یافته و فضای درونی (چوور) و بیرونی (بَر) به وجود آمده است. معمولاً نورگیری فضای داخلی از پنجره بوده است. در مسیر تکامل گونه‌ها، ضلع باز ایوان برچیده می‌شود تا خانه‌ای با دو اتاق تو در تو به وجود بیاید. همچنین با جا به جایی در ورودی به ضلع کناری، فضای مفید اتاق



تصویر ۸: پلان و مقطع تبدیل خانه های دوار به چهار گوشه، منبع (نگارنده)

ورودی بیشتر می‌شود. در کامل‌ترین گونه دو اتاقی، که با کشیدگی طولی اتاق، تعبیه پنجره و انتقال در به منتهالیه دیوار و نزدیک‌ترین مکان به مدخل اتاق درونی، فضای کامل با حیطه‌بندی‌های غیر مزاحم تولید شده است. در سیر گسترش گونه دو اتاقی، در مواردی، واحد مجزا در طبقه فوقانی ساخته می‌شد و راه پله آن در ایوان یا اتاق واحد همکف قرار داشت.

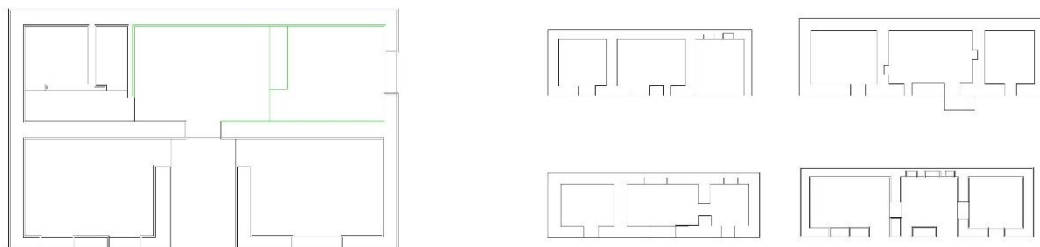
۶-۴- گونه‌های ۳ اتاقه:



تصویر ۹: اضافه شدن اتاق‌ها، قسمت‌های بهداشتی و
 هال به خانه‌های قدیمی ۲ یا ۳ اتاقه منبع (نگارنده) به
 ترتیب در طول زمان اول فیروزه ای دوم سبز سوم زرد

با گذشت زمان و با توجه به افزایش اعضای خانواده و بزرگ شدن بچه‌ها یا زیاد شدن تعداد دام، که به ترتیب سبب افزایش نیروی کاری و قدرت اقتصادی خانواده می‌شود. علاوه بر احساس نیاز به فضاهای بیشتر و بزرگتر، توان اجرای آن هم فراهم می‌شد. لذا همسو با احساس نیاز و توان رفع آن، مراحل جدیدی از گسترش کمی فضای خانه شکل می‌گیرد. این توسعه به سه گونه اجرا شده است. در گونه‌های افزایشی، یک اتاق مجزا به خانه و ایوان افزوده می‌شود. که معمولا یا خانه‌ای جدا برای یکی از اعضاء خانواده محسوب می‌شد. یا نقش انباری و طویله را داشته است. در این گونه، خانه‌ای دو اتاقه با یک ایوان پدید می‌آید. در نمونه مشابه، یک اتاق با دسترسی مجزا به خانه دو اتاقی افزوده شده و مجموعه ۳ اتاقی را به وجود آورده است. در نمونه کامل‌تر، سه اتاق با هم و همزمان ساخته شده‌اند به گونه‌ای که دو تا از اتاق‌ها با هم در ارتباط بوده و اتاق سوم ورودی مجزای دارد. در روند تکامل این گونه، در نمونه‌ای توسعه یافته‌تر، با

تعبیه در میان اتاق مجزا و دو اتاقی دیگر، در عین امکان عملکرد جداگانه، هر سه اتاق با داشتن ارتباط فیزیکی، خانه‌ای منحصر به فردی را پدید می‌آورند. در گونه‌های دیگر، توسعه خانه بر پایه فره «I» شکل، ابتدا وارد ایوان یا دالان شده و از آن به دو اتاق مجزا ارتباط دارد. در نمونه بعدی، سه اتاق ال شکل به گونه‌ای همگرا قرار گرفته و ارتباط آنها از طریق بام طبقه زیرین است. در بعضی از موارد، تغییرات خانه با حفظ اندازه بخش سنگی ساختمان و تعبیه پارتیشن و دیوارهای سبک و قابل جا به جایی است. در خانه سید محمود محمدی، خانه از دو اتاق کشیده مرتبط به طول ۶/۲ متر تشکیل شده است. اتاق توی به دام و اتاق بیرونی به فضای انسان زیست است. جهت جلوگیری از تداخل این دو فضا، یک راه روی یک متری، مسیر تردد دام را جدا می‌کند. و در گوشه بسته این راه رو آرگا را تعبیه کرده‌اند. این دیوار سبک، در صورت نیاز، بخشی از فضای انسان زیست را برای نگهداری گاو و گوساله یا بز تخصیص می‌دهد. در صورت لزوم محرمیت و یا موارد دیگر، دیوار بافته شده گل اندود می‌شد.



تصویر ۱۰: افزایش اتاق‌ها به علت افزایش جمعیت خانواده منبع (نگارنده)

۶-۵- چرایی و چگونگی تغییر در روستا

ساختار اصلی فضای روستا متأثر از عوامل طبیعی و عوامل مصنوعی و دست ساز انسان می باشد. در این میان می توان از کوه و توپوگرافی باغات مشجر رودخانه به عنوان عوامل طبیعی و معابر اصلی سواره و پیاده و کاربری های عمده و عمومی ساختار فضایی روستا را بوجود آورده عوامل مصنوع است. این نظام ارتباط در ساختار روستا باعث شکل گیری ستون فقرات بافت، در بافت شده که کل بافت به نوعی متأثر از این ساختار می باشد. در سال ۱۳۷۰ در پی بازسازی مناطق جنگ زده، و با پرداخت تسهیلات لازم، مردم به دلخواه خود شروع به ساخت و ساز نموده که بررسی نقشه های اولیه، بخش های الحاقی و تغییرات ثانویه، حاکی از تغییرات اساسی در بافت خانه است. در پی بررسی به عمل آمده خانه متشکل از یک نشیمن ۴ در ۴، یک آشپزخانه ۳ در ۴ متری، ۱ تا ۲ اتاق مفروش، یک انباری و جای البسه، یک انباری بزرگتر جهت فرآورده های دامی و نگهداری آذوقه، معمولاً بعد از در ورودی یک فضای تقسیم قرار می گیرد که واسط فضایی بین نشیمن با بیرون و نشیمن با حمام و سرویس است. با توجه به نیاز فضای باز بیشتر، سختی زمین، تأمین حریمیت، اکثر خانه ها دوطبقه ساخته شده اند. که زمینه پیدایش تراس یا حیاطبام را فراهم می کند. بام مذکور در فصول گرم، مجموعه عملکردهای نشیمن تابستانی، صرف غذا، پذیرایی از مهمان، مکان خواب، خشک کردن و فراوری مواد غذایی و مشک زدن را فراهم می کرده است. طبقه پائین در صورت نیاز فرزندان، یک خانه مستقل می شده است و در مواردی نقش طویل یا انباری را داشته است. بعد از اتمام کارهای ساختمانی و اسکان، چندین فضای نیمه باز در مجاورت خانه ها برای پخت نان اضافه شده است. و معمولاً همسایه ها هم از آن استفاده کرده یا با هم و همیاری هم، نان می پختند.

تطبیق خانه ها با خانه های سنتی، دگرگونی ها و تفاوت های بارزی به چشم می خورد؛

- تعداد اتاق ها بیشتر شده است
 - نشیمن (هال) یک فضای جداگانه است.
 - ارتفاع فضاها افزایش یافته است
 - در اکثر موارد حمام و سرویس بهداشتی وارد خانه شده است.
 - ابعاد پنجره ها افزایش یافته است (۱/۲ تا ۱/۵ متر عرض و بلندای ۲ متر)
 - مصالح غیر بومی مانند آجر، موزائیک، سیمان، گچ، قیر و آهن استفاده شده است.
 - شیوه غیر بومی ساخت خانه ها مانند: استفاده از طاق ضربی، بامهای قیر و گونی و دیوارهای نبشی کشی شده
 - روند ساخت خانه سرعت یافته
 - استفاده از نیروی کار غیر همیاری (دستمزدی)
 - منابع نامیمون تأمین انرژی و سوخت فراهم گشته
 - غلبه فرهنگ و الگوی زندگی شهرنشینی در روستا
 - تغییر نظام پدر سالار به هسته ای و خانواده
- مجموعه این عوامل سبب گسست خانه از تلفیق باغ و معماری آشنا و صمیمی بومی در زمینه طراحی، ساخت و مصالح شده است.

۷- یافته‌های تحقیق:

با توجه به اینکه امروزه در بیشتر پژوهش‌ها برای محاسبه اعتبار ابزار از روش آلفای کرونباخ استفاده می‌شود، در این پژوهش نیز برای محاسبه اعتبار پرسشنامه از این روش استفاده شده است. برای محاسبه ضریب آلفای کرونباخ از نرم افزار spss استفاده شده که در این پژوهش با توجه به پرسشنامه ۸۳.۴ تعیین گردیده است که نشان از اعتبار بالای آن دارد. آزمون روایی که در این پژوهش به کار گرفته شده روایی صوری است، به طوری که پرسشنامه در اختیار اساتید، پژوهش‌گران، مسئولین امر، مهندسين معمار، و معمارهای محلی، قرار گرفته تا مورد آزمون روایی صوری قرار دهند و بعد از آن اصلاحات و تعدیلات لازم با توجه به نظرات آنها انجام شده است. با توجه به پرسشنامه توضیح شده و اطلاعات جمع آوری گردیده مشخص گردید که خواسته‌های غالب اهالی منطقه و روستا به این گونه می‌باشد که تعداد طبقات بناها از ۲ تا ۹ طبقه باشد، که متوسط آن ۴ طبقه است. لذا افزایش تراکم و میان مرتبه سازی یکی از الزامات مسکن، در منطقه بوده. ۹۰ درصد از مالکان خواهان طراحی یک طبقه یک واحدی، برای خود بوده و خواستار دو واحدی بودن مابقی طبقات جهت فروش می‌باشند. میانگین واحدهای مسکونی ۱۲۸ مترمربع بوده و میانگین مساحت واحدهای دو خوابه فروشی ۹۴ متر مربع می‌باشد. ۶۰ درصد مالکان، خواستار تأمین پارکینگ لازم بوده و ۳۰ درصد طبقه همکف را به تجاری، و ۱۰ درصد دیگر فاقد ایده‌ای خاص بوده‌اند. در خانه‌های که ضمن وجود دید و منظر مناسب، مسئله محرمیت نداشته‌اند، خواستار تراس‌های بزرگ با عمق ۲ متر بوده‌اند. به طوری که میانگین مساحت تراس به کل فضاها ۷ درصد بوده و این مقدار در واحدهای اختصاصی ۱۱ درصد می‌باشد. در میان متراژ فضاها، نشیمن با ۲۸ درصد، اتاق‌ها که شامل خواب و اتاق مهمان در نزدیک ورودی است با ۲۲ درصد، آشپزخانه ۱۱ درصد در صدر می‌باشند. ۱۲ درصد در زیر دیوارها و داکت‌ها پرت می‌شود، تراس‌ها و راه پله با ۷ درصد، فضاهای راهرویی با ۶ و حمام سرویس با ۴ درصد در پلان‌های موجود به چشم می‌خورند.

۸- راهکارهای ارائه شده با توجه به خواسته‌ها (آمارگیری) و بوم، فرهنگ و جغرافیای منطقه

- ۱- کاربست فرم پلکانی با توجه به ویژگی‌های سایت و معماری بومی منطقه اورامان.
 - ۲- قرار دادن فضاهای عمومی و شلوغ در پایین دست، جهت تفکیک صوتی مجموعه،
 - ۳- امکان نظارت والدین بر فرزندان از پشت بام یا داخل خانه و پلیس اجتماعی
 - ۴- تفکیک ارتفاعی بین خط ماشین رو و عابر پیاده.
 - ۵- تعبیه پارکینگ‌های مجموعه در زیر مسیر عابر پیاده.
 - ۶- عدم جواز ورود ماشین به مجموعه: افزایش پیاده مداری و تعامل اجتماعی.
 - ۷- طراحی سکو روی خیابان اصلی با کاربری‌های فضای سبز، بازی و ...
 - ۸- قرار دادن مسیرهای دسترسی، هماهنگ با شیب. طراحی مسیرهای اصلی پیاده، به صورت پله-باغ. طراحی سه طیف خانه‌های پلکانی، آپارتمانی، منطبق با معماری اورامانات.
 - ۹- کوچه‌ها رو به جنوب جهت مقابله با یخبندان در زمستان.
 - ۱۰- بین واحدها، یک فاصله ۲ تا ۳ متری تعریف شده است تا: نور و روشنای سبابط (ماره) تأمین شده و بین واحدها، فاصله بیشتری باشد تا علاوه بر عدم انتقال صوت، احساس استقلال واحدها بیشتر باشد.
- امکان کاشت درختان مانند مو و انتقال آنها به آلاچیق‌ها میسر باشد. با کاشت درختان تنومند، در آن، محرمیت افقی تقویت شود.

منابع و مراجع

- [۱] فلامکی، منصور، ۱۳۸۴. معماری بومی، کتاب معماری بومی، تهران. انتشارات نقش گستر
- [۲] مهیار دادخواه، ۱۳۸۴. گذری در گستره معماری بومی، نگاهی به تصویرها و پدیده‌ها، کتاب معماری بومی. تهران. انتشارات نقش گستر
- [۳] صادقی پی، ناهید، ۱۳۹۱. تاریخچه و علل گرایش معماری بومی در غرب، کشورهای اسلامی و ایران. شهر و معماری بومی. شماره ۲
- [۴] خالدی مکی محمد-۱۳۹۰-جاذبه‌های گردشگری اورامانات-کرمانشاه- چاپ دوم-چاپ مسعود
- [۵] میرزایی زانیار-۱۳۸۷-سازه‌های سنگی خشک- اولین کنفرانس بین المللی سکونتگاه‌های سنتی زاگرس-ایران، کردستان، سنندج
- [۶] فیروزحسن-۲۰۰۳-سیستم سیاسی فرهنگی اورامانات در ۴۰۰ سال اخیر- هولیر - چاپ اول - گلزارهورامان
- [۷] کاتالیدی، جان کارلو، ۱۳۶۸. گونه شناسی (تیپولوژی) اولیه. ترجمه غلامحسین معماریان، تهران، انتشارات دنیای نو.
- [۸] گاردنر، استفن. ۱۳۷۵. خانه: از غار تا دوره مدرن. ترجمه شهرزاد مهدوی
- [۹] معماریان، غلامحسین، ۱۳۸۴. سیری در میانی نظری معماری. تهران. نشر سروش دانش و معمار.
- [۱۰] علی الحسینی، مهران-کرانی، نعیمه ۱۳۹۲، عوامل تأثیر گذار بر تحول مسکن از گذشته تا آینده، دانشکده معماری و شهرسازی، دانشگاه علم و صنعت ایران، مسکن و محیط، دوره ۳۲، شماره ۱۴۱
- [۱۱] بهمنی هادی-۲۰۰۱-پیام اورامانات- هولیر - چاپ اول - ژین
- [۱۲] زمرشیدی، حسین-۱۳۸۲-اجرای ساختمان بامصالح سنتی- تهران - چاپ ششم - مروی
- [۱۳] یاسمی رشید-۱۳۱۲-کردوپویوستگی نژادی و تاریخی او-تهران- چاپ اول - چاپخانه ایران