

## درآمدی بر سیر تحول نقش اجتماعی - کالبدی آگورا در یونان باستان و میدان نقش جهان اصفهان

الهام کبیر<sup>۱</sup>، حمیدرضا رزمی<sup>۲</sup>، نسیم اعرابی<sup>۳</sup>

<sup>۱</sup> دانش آموخته کارشناسی ارشد، مهندسی معماری، دانشگاه آزاد اسلامی، گنبد کاووس، ایران.

<sup>۲</sup> دانش آموخته کارشناسی ارشد، مهندسی معماری، دانشگاه آزاد اسلامی، آزادشهر، ایران، عضو باشگاه پژوهشگران جوان و نخبگان.

<sup>۳</sup> دانش آموخته کارشناسی ارشد، مهندسی معماری، دانشگاه آزاد اسلامی، گنبد کاووس، ایران.

نام نویسنده مسئول:

الهام کبیر

### چکیده

درستی داشتن اطلاعات و شناخت از هر موضوعی، بستگی به شناخت ما از فرآیند تاریخی آن پدیده دارد. این فرآیند تاریخی ممکن است، چند هزار سال تاریخ این مرز و بوم باشد و شاید هم چندین سال. به هر حال این روند که در طول نسل ها اتفاق افتاده است به ما کمک خواهد کرد تا عوامل مؤثر و تاثیرگذار را در نحوه شکل گیری یک عنصر، پدیده، فضا، شهر و یا هر چیز دیگری کشف نمائیم. با درک این فرآیند و شناخت پدیده که اهمیت فراوانی دارد می توانیم به جواب سوالات متعددی همچون گذشته پدیده، چرایی وضع موجود و تخمین چگونگی آینده دست یابیم. چنین برداشتی از سیر تاریخی، بر آن شدیم تا جایی که در حوصله این سطور می باشد میدان را از میان فضاهای عمومی گذشته بیرون بکشیم و به کمک وضع موجود آن را تعریف نمائیم. از میان فضاهای عمومی، میدان، فضای باز کارآمدی است که در شهرسازی ایران جایگاه ویژه دارد و به احتمال فراوان، اولین تمهیدی است که انسان برای استفاده از فضای شهری، بکار برده است. از اینرو، پژوهش حاضر در نظر دارد تا به شناخت و معرفی دو میدان عمومی شهری، در ایران و یونان باستان ( آگورا و میدان نقش جهان اصفهان) با رویکرد بیان تفاوت ها و شباهت های آنان از دیدگاه معماری و در نظر گرفتن تغییر نقش اجتماعی آنان از گذشته تا به امروز بپردازد. جهت نیل به هدف کلی بیان شده، روش تاریخی - روایتی به منظور گردآوری داده ها مورد استفاده قرار گرفته است و نتایج حاصل از تحلیل داده ها، از تغییر کاربری میدان های مذکور با گذشت زمان، حکایت می کند. نقش اجتماعی میدان ها، از فضاهای نمایشگاهی و ورزشی و حکومتی به فضاهایی تفریحی-گردشگری و گاهاً تجاری تبدیل شده اند. بناهای آنان نیز از این تغییر بی نصیب نبوده اند، برخی از آنان هویت کارکردی خود را به موزه ای خاص بدل کرده اند.

**واژگان کلیدی:** میدان، منظر جمعی، هویت شهری، میدان نقش جهان، آگورا.

## مقدمه

میدان‌ها بیانگر نقش زنده بناهای شکل گرفته در پیرامونشان هستند. از مهم‌ترین معیارهای ارزش‌گذاری شده بر آثار تاریخی، توجه به نحوه شکل‌گیری و تاثیر بالقوه آنان در محیط جامعه زمان خود و یا بعد از خود می‌باشد. در طی تمام دوره‌های تاریخی، فضاهای جمعی و عمومی (میدان‌ها) برای ساکنین یک شهر یا منطقه از اهمیت بالایی برخوردار بوده‌اند، چرا که آنان بسیاری از فعالیت‌ها را یا در درون خود یا بر گرداگرد خود شکل می‌دادند، فعالیت‌هایی از قبیل بازارها، عبادتگاه‌ها و بناهای مهم شهری و ... [8]. توجه به شاهراه‌ها و خیابان‌های اصلی، میزان فاصله از دروازه‌های شهری، پستی و بلندی زمین، سیل‌گیر نبودن منطقه و مرکزیت داشتن نسبت به محیط پیرامون خود و ویژگی‌های دیگر از مهم‌ترین عوامل در انتخاب مکان چنین فضاهایی بوده‌است. با مطالعه تاریخ پیشینیان و فضاهای شهرهای آن روزگاران می‌توان به برخی وقایع مهم تاریخی پی برد، از میان آنان می‌توان به جنگ‌ها، بازرگانی و معاملات و به یغما بردن آثار ارزشمند اجتماعی و ... اشاره نمود [4]. نکته‌ای مهم در این میان توجه به تبادل فرهنگ‌ها، زبان‌ها و افکار و عقاید مردم سرزمین‌های مختلف با یکدیگر است که در پی کشورگشایی و کسب قدرت بیشتر حاصل می‌شد. ایران نیز از این قاعده مستثنی نبوده‌است لذا در پی جنگ‌هایی که با سایر ممالک داشته، برخی الگوهای شهری و معماری را به ارمان آورده‌است. بر این وقایع، بسیاری از تاریخ‌دانان و باستان‌شناسان تأیید نموده‌اند که زمان جنگ یونان باستان با پارسی‌زبانان، زنان و اموال و برخی از آثار ایرانیان توسط یونانیان به یغما برده می‌شدند و از آنها در کارهایشان الگو برداری می‌نمودند، عمده‌ترین تأثیری که آنان پذیرفتند در پیکره تراشی‌ها و تناسبات زنانه به کار برده شده در شیوه ستون‌سازی‌ها و معماری فضاهایشان به خصوص معابد را می‌توان ذکر نمود [4]. نگرش به فضای جمعی و میدان‌ها بیانگر نمایش‌ها و اجرای زنده مردمان آن زمان، نمایشگاهی از آثار نقاشان بزرگ و همایش فلاسفه جهت تبادل افکار و مناظره و ... بوده‌است. برای تعریف میدان‌ها می‌توان آنها را مکان ملاقات نگاه‌ها و اندیشه‌ها دانست که در جهت نیل به ارتقای کیفیت اجتماعی گام برمی‌داشتند [5]. در پیرامون پرداخت به منظر جمعی به بیان معرفی نمونه‌هایی کهن از آنها خواهیم پرداخت. فضایی چون آگورا در یونان باستان و میدان نقش جهان اصفهان، حال در این راستا توجه به این نکته ضروری است، آیا عملکرد میدان‌های مذکور از گذشته تا به امروز دچار تغییر و دگرگونی شده‌است؟ آیا بین دو منظر جمعی نام برده، می‌توان به بیان تفاوت‌ها و شباهت‌هایی دست یافت؟ با توجه به مباحث بیان شده، شاید بتوان به تأثیری متقابل از دیدگاه معماری در دو جامعه ایران و یونان در خلال آن روزگاران دست یافت. محققین و کاوشگرانی در نقاط مختلف دنیا در زمینه موضوعات تاریخی و معماری و باستان‌شناسی به مطالعه و کاوش‌هایی اقدام نموده‌اند، اما چنین مقایسه‌ای تا کنون ذهن کمتر کسی را به خود مشغول کرده‌است، لذا تحقیق پیش‌رو در نظر دارد تا بتواند به بیان شباهت‌ها و تفاوت‌های معماری ایران و یونان در خصوص فضاهای عمومی شهر (میدان‌ها و منظر جمعی شهری) بپردازد.

## پیشینه تحقیق

در راستای پرداختن به موضوع‌های تاریخی، مرور یافته‌ها و دست‌نوشته‌های ارزشمند کاوشگران و نسخه‌های خطی به جای مانده و همچنین توجه به معماری آن دوران می‌تواند ما را در شناخت آن بناها و فضاها یاری نماید لذا تحقیق پیش‌رو، دست‌یافته‌های جامعه باستان‌شناسان را از آگورای آتن و میدان نقش جهان اصفهان بیان نموده‌است.

### • شناختی از یونان:

یونان با سطوح کشیده افقی دشت رسوبی میان جلگه‌های صحرایی و تابش ظاهرا بی‌تغییر آفتاب، کشوری است با جغرافیا و آب و هوای متغیر. خلیج‌های واقع در خط ساحلی عمیقاً تو رفته و بریده بریده آن، یونان را به سرزمینی نیمه خشکی نیمه تو رفته دریایی تبدیل می‌کند، آب پخشان‌های کوهستان‌ها این کشور را به چندین واحد کوچک تقسیم می‌کنند. آب و هوای یونان بسیار تند - زمستان‌ها سرد، تابستان‌ها خشک و گرم - است [۳].

### • بیان تاریخچه‌ای از آگورا<sup>۱</sup>:

آگورای آتن، مرکز شهری باستانی بوده، یک فضای باز که در آن شهروندان به منظور طیف وسیعی از اهداف به دور هم جمع می‌شدند. استونا، ایوان ستون دار و اتاق سنا نقش مهمی را در زندگی مردم آتن بازی می‌کردند. شواهد از اشتغال بشر از همان آغازین حکایت دارد (از اواخر دوره نوسنگی حدود ۳۰۰۰ سال پیش از میلاد) و بخشی از آن در قرن ۶ پیش از میلاد توسط ارتش فارس تخریب شد و در حدود سال‌های ۴۷۹ و ۴۸۰ پیش از میلاد به وسیله رومیان اشغال گردید، در سال ۵۸۰ مورد تهاجم عثمانی‌ها واقع شد. در یونان باستان

فضاهای باز به عنوان فضای نشیمن جهت انجام فعالیت های مختلف مورد استفاده قرار گرفت. مردم فعالیت های روزانه خود را در یونان کلاسیک، قرن ۵، از قبیل فعالیت های سیاسی، قضایی، اجتماعی و تجاری در آن مکان انجام می دادند. در این دوران آگورا و ساختمان های آن فضای آمد و شد سیاستمداران، نویسندگان، شاعران، هنرمندان و فیلسوفان بوده است. در مجموع همه آنان مسئولیت ایجاد جامعه و فرهنگی هماهنگ را داشتند. (بیان خلاصه ای از *Britannica Online* و *Bryn Mawr Classical Review 2010.12.13* و *Encyclopedia* و *agora (ancient Greek meeting place)*). آگورا نقطه کانونی فعالیت های مختلف بود و کانسپت دموکراسی برای اولین بار در آنجا شکل گرفت. قلمرو فرهنگی آتن تا دوره رومیان ادامه یافت. ساختمان های اضافه شده به آگورا بیانگر نقش آموزش و پرورش در شهر بود، نقشی که با وجود مدارس فلسفی که توسط امپراتور ژوستین مسیحی در سال ۵۲۹ بعد از میلاد ساخته شد، کامل گردید. ایجاد دموکراسی جدید در سال های ۵۰۸ و ۵۰۷ قبل از میلاد، منجر به ساخت و ساز در سایت قدیمی *merton*، ساختار استوئاها و تالار سرپوشیده شد. در خلال سال های ۴۸۰ و ۴۷۹ قبل از میلاد مسیح، فارسیان سمت چپ شهر را تخریب نمودند اما ساختمان های آگورا دوباره بازسازی شد. در قرن ۴ و ۵ استوئای *Tholos Polikile*، و ساختمان جدید *Bouleuterion* و استوئای *Zeus* و استوئای جنوبی *Mint* و *Lawcourts* همه به پیرامون آگورا اضافه شدند. تاثیر معماری روم در معماری آتن در سال ۸۶ قبل از میلاد به وضوح مشخص است. معابد ساخته شده در آگورا به جایگاه پرستش خانواده سلطنتی اختصاص داده شدند، یک خدای بزرگ و یک سالن کنسرت در ناحیه پایین از میانه میدان حکایت از آن دارد. خیابان های متعدد در داخل و بیرون از آگورا واقع شدند. مهم ترین خیابان شناخته شده *Dromos* یا *Panathenaic* بوده است (شاهره اصلی شهر که به دروازه اصلی منجر می شده است). مرز خیابان ها با سنگ های پی در پی که در دوره هلنی و رومی به کار برده شد، تعریف شدند. خیابان ها نه تنها برای حرکت دسته جمعی، بلکه برای مسابقات ارابه رانی (*Apobates*) در طول جشنواره های (*Ponathenaic*) استفاده می شدند. به نظر می رسد در جهت اجرای مسابقات، استادیومی ساخته شد و زمینی برای آموزش نیروهای سواره نظام آتن، اختصاص داده شد. آگورا برای اجرای تئاتر و ژیمناستیک نیز به کار برده شده است. مردان آزادانه تنها به داد و ستد و کسب و کار در آنجا مشغول می شدند بلکه برای صحبت با یکدیگر، با شاعران و طنزپردازان زمان خود به آنجا می رفتند. برای یک شهروند افتخاری بود اگر مقبره او در آگورا قرار می گرفت. ( بیان خلاصه ای از *Overview – the Archaeological site* و *history of Agora* و *agora (ancient Greek meeting place)* [۳].

### • میدان نقش جهان اصفهان

میدان شکوهمند نقش جهان امروزه در بخش شرقی شهر اصفهان واقع شده و شاهکارهای بی نظیری از هنر معماری، تزیینات و صنایع دستی هنرمندان و معماران ایرانی (مکتب اصفهان) عصر صفوی را در خود جای داده است. سرپرست هیئت آلمانی که در زمان شاه صفی به ایران آمده است در مورد میدان شهر اصفهان می نویسد: "میدان شهر عریض است و هفتصد قدم طول و در حدود ۲۰۰ قدم عرض دارد. در غرب میدان طاق نماهای زیبا و یک شکلی ساخته اند که اختصاص به زرگری و جواهرسازی دارد و جلوی شان درخت کاشته اند. در شرق، طاق نماهای عریض تری هست که در آنجا طبل و سرنا می نوازند. در جنوب میدان، مسجد صاحب الزمان، و در شمال، بازار واقع است و در وسط میدان مسابقات ورزشی انجام می شود. قصر پادشاه را دیوار بلند احاطه کرده است "پی یتر و دلواله نیز می گوید: "اطراف میدان نهر پرآبی جاری است که در وسط آن سنگ هایی برای رفت و آمد پیاده ها قرار داده اند و بین این نهر و دکان ها به خط مستقیم درخت های پُرشاخ و برگ و یکسان کاشته اند که چند وقت دیگر وقتی برگ های آنها بروید به نظرم زیباترین منظر عالم را تشکیل خواهند داد [۱]. وسط تمام میدان با سنگ های ریز فرش شده و برای دویدن یا اسب سواری موقعیتی بهتر از آن وجود ندارد." مقابل سردر بازار و مسجد امام حوض هایی به محیط هفتاد پا و عمق ده پا با دیوارهای سنگی وجود داشته است که همواره آب زلال در آنها جریان داشته است، ابزار و وسایل چراغانی و آذین بندی میدان برای برپایی جشن ها و مراسم سرور و شادی در میدان وجود داشت. مضافاً اینکه، یکی از فعالیت های اصلی میدان استفاده از آن برای بازی چوگان بود مقابل سردر بازار و مسجد امام حوض هایی به محیط هفتاد پا و عمق ده پا با دیوارهای سنگی وجود داشته است که همواره آب زلال در آنها جریان داشته است. مرکز یا میانه میدان نیز به برپایی آئین های مختلف، برگزاری مسابقات ورزشی و نمایش های تفریحی و بیتوته کاروان های تجاری اختصاص یافته بود [5]. یکی از عملکردهای اصلی قهوه خانه های پیرامون میدان که امروزه اثری از آنها نیست، "بحث شعر و شاعری و حکایت و قصص و بازی و تفریح گرفته تا مدح علی (ع) بوده است. علاوه بر آن ابزار و وسایل چراغانی و آذین بندی میدان برای برپایی جشن ها و مراسم سرور و شادی در میدان وجود داشت. مضافاً اینکه، یکی از فعالیت های اصلی میدان استفاده از آن برای بازی چوگان بود. بیان مشخصات میدان بر اساس داده های حاصل از سازمان میراث فرهنگی و گردشگری کشور، این میدان در

<sup>۲</sup> یکی از قسمت های جالب آگورا استوئا (*Stoa*) یا «ایوان سرپوشیده» به طول ۱۸ متر است که محل دادگاه حاکم زمانه بوده است و تاریخش به قرن ششم پیش از میلاد بازمی گردد. محاکمه سقراط در سال ۳۹۹ قبل از میلاد در این محل انجام شده است.

مرکز اصفهان آن عصر به دستور شاه عباس اول صفوی بین سال های ۱۰۰۰ تا ۱۰۰۶ هجری بنا گردید. طول این میدان از شمال به جنوب ۵۰۰ متر و عرض آن حدود ۱۶۵ متر است. از ویژگی های بارز این میدان ترکیب هدفمند عناصر تشکیل دهنده ساختار اجتماعی و فرهنگی ایران، فرهنگ و علم، سیاست و اقتصاد در آن است. برای تاکید بر این اصل مسجد جامع عباسی (امام ره) و مسجد شیخ لطف الله در ضلع جنوبی و شرقی و کاخ عالی قاپو در ضلع غربی و سردر بازار بزرگ قیصریه در شمال آن احداث گردیده است. چهار بازار اطراف میدان را احاطه کرده اند که هر یک به شغلی اختصاص داشته اند. بدنه پیرامونی نقش جهان از دو طبقه تشکیل شده است (به ارتفاع ۸ متر). در طبقه همکف حجره ها و در طبقه دوم اتاق هایی که در جلوی آنها ایوان هائی وجود دارد؛ بدین ترتیب طبقه دوم با ایجاد فضائی نیمه بسته سبک تر شده و ترکیب فضائی جالبی را بوجود آورده است. این بدنه ممتد در اتصال با جلوخان مسجد شیخ لطف الله، مسجد شاه، کاخ جلو آمده عالی قاپو و سردر بازار قیصریه ترکیبات فضائی زیبا و بدیعی را پدید آورده است. بدین ترتیب این میدان با کاربری های گوناگون که در آن پیش بینی شده بود، در حقیقت قلب تپنده پایتخت و جلوه گاه اصلی حیات اجتماعی و اقتصادی مردم اصفهان به شمار می آید [۲].

## گزاره های تحقیق

### سوالات

مسئله ای که در خلال این تحقیق مطرح شده است توجه به تفاوت ها و شباهت های فضاهای جمعی و عمومی (میدان های شهری) در ایران و یونان است.

- آیا آنان با کاربری ها و ساختمان های مشابه ای احاطه شده و یا تعریف شده اند؟
- آیا آداب و رسوم انسان ها و فعالیت های انجام شده توسط آنان در آن مکان ها، با وجود تمامی تفاوت های فرهنگی، قومی، نژادی و مذهبی، یکسان بوده است؟
- آنان به چه نوع از فعالیت هایی در آن فضاها می پرداختند؟
- آیا عملکرد میدان های مذکور از گذشته تا به امروز دچار تغییر و دگرگونی شده است؟

### اهداف

هدف کلی تحقیق پیشرو دستیابی به شناخت دو میدان عمومی شهری، در ایران و یونان (آگورا و میدان نقش جهان اصفهان) با رویکرد بیان تفاوت ها و شباهت های آنان از دیدگاه معماری و در نظر گرفتن تغییر نقش اجتماعی آنان از گذشته تا به امروز، در باره فضای شهری و ساختمان های پیرامون آنان می باشد. در این راستا مطالعه تاریخ هر دو کشور، نیازهای مردم آن روزگاران از جمله اولین اقدامات در این خصوص می باشد، سپس پرداختن به فضاهای عمومی شهر، شناخت میداین، قیاس ابعادی فضاها و ساختمان ها در کنار توجه به تنوع کاربری ها و فعالیت ها می تواند محققین را در جهت دست یابی به هدف اصلی تحقیق کمک نماید.

### فرضیه تحقیق

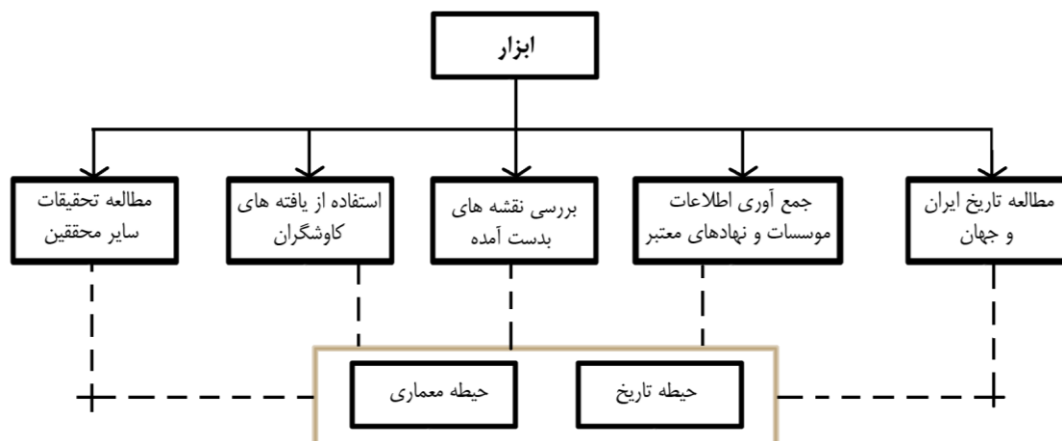
اغلب پژوهش ها با فرض یا فرضیاتی همراه خواهند بود که می توانند در جهت دهی به انجام مراحل کار موثر واقع شوند. پژوهش پیش رو نیز با گذری بر تاریخچه بیان شده، فرض نموده است که معماری هر مکانی، مخصوص همان مکان و زمان نمی باشد بلکه محصول تلفیق چندین تمدن و تفکر که در دوره های زمانی متفاوت در سرزمین های مختلف شکل گرفته اند، می باشد. در این میان می توان تاثیر متغیرهای مداخله گری چون قدمت و ریشه در تاریخ همان منطقه و مذهب و اعتقادات مردم آن روزگاران را نیز در نظر گرفت.

### متغیرها

تغییرات صورت گرفته بر فضاهای عمومی شهر چون میدان ها بیانگر تاثیرات متغیرهای متفاوتی است. در این میان متغیر وابسته را می توان همان میدان یاد کرد که تاثیر متغیرهای مستقل از قبیل مسایل سیاسی و امنیت، دسترسی ها و شریان ها و موقعیت مکانی نسبت به فضای شهری، بر متغیر وابسته سنجیده خواهد شد، هر چند در این میان عواملی چون مذهب و اعتقادات مردم آن روزگاران و دین و جامعه، فرهنگ و طبقات اجتماعی به عنوان متغیرهای مستقل دوم (تعدیل کننده) در نظر گرفته شده است. متغیری که باید در طی مراحل انجام تحقیق همواره در نظر داشت، ویژگی های جغرافیایی مناطق می باشد که می توان از آن به عنوان متغیر کنترل یاد نمود البته در خلال بررسی های انجام شده نمی توان تاثیر جنگ ها را به عنوان متغیر مداخله گر نادیده گرفت.

## ابزار اندازه گیری

پس از مطالعه پیشینه تحقیق و مطالعه تاریخ ایران و یونان با توجه به اهداف تحقیق و توجه به اینکه تحقیق حاضر، تحقیقی تاریخی \_ روایتی است، استفاده از ابزار های مطالعه و یافتن دست نوشته ها و اسناد تاریخی می تواند در راستای دست یابی به مقصود اصلی تحقیق به محققین یاری رسانند، لذا در خصوص به دست آوردن اطلاعات درباره معماری یونان باستان و آگورای یونانی علاوه بر استفاده از کتاب های تاریخ تمدن ویل دورانت و هردوت، از مطالعات و کاوش های موسسه های تحقیقاتی معتبری چون موسسه Packard در آمریکا و سایت بریتانیا و چند مقاله معتبر دیگر استفاده شده است که در فهرست کتابشناسی به آنان اشاره گردیده است و همچنین درباره میدان نقش جهان اصفهان به مطالعه چندی از کتاب تاریخ ایران و کمک گرفتن از سازمان میراث فرهنگی و گردشگری کشور توانست، محققین را در جمع آوری داده های مورد نیاز یاری رساند.



شکل شماره ۱ - ابزار اندازه گیری داده ها، ماخذ نگارندگان.

## جامعه آماری

### کلیاتی از جامعه مورد مطالعه

همان طور که تا کنون بدان اشاره گردید، هدف اصلی تحقیق دست یابی به بیان شباهت ها و تفاوت ها و تغییر نقش اجتماعی میدان های آگورا و نقش جهان اصفهان می باشد. لذا مطالعه دو جامعه ایران و یونان از مهمترین اقدامات لازم در این پروسه می باشد. در این میان می توان ویژگی های بررسی شده را به دو غالب ویژگی های اجتماعی و کالبدی بیان نمود، که به اختصار در جداول زیر آورده شده است.

جدول شماره ۱: ویژگی های اجتماعی، ماخذ نگارندگان.

میدان ها	تمدن	هنر و هویت	اعتقادات	اولین دوره شکل گیری
آگورای آتن یونان	محصول تعامل دو تمدن میسنی و مینوسی	اساطیر خدایان، ایلید و اودیسه هومر	طبیعت و کوهستان و جنگل ها و رودها و آسمان و دریا را سکونتگاه خدایان میدانستند	قرن ۴ و ۵ قبل از میلاد مسیح
میدان نقش جهان	دوره معماری صفویه	وحدت و تاکید بر مسجد	گسترش مذهب شیعه	در سده ۱۱ ه.ق
میدان ها	شغل و پیشه	نظام اداری	حفاظت در طول تاریخ	نقش آن در شهر
آگورای آتن یونان	داد و ستد، مناظره، نمایش ها و جشن ها، پاتوق نقاشان و هنرمندان و شاعران و فلاسفه	برای اولین بار نظام دموکراتیک در آنجا اجرا گردید	بخش هایی از آن مورد مطالعه قرار گرفته و قسمت هایی نیز مرمت گردیده، محوطه آگورا به یک پارک باستان شناسی بدل شده	قلب شهر و نقطه کانونی فعالیت ها

میدان نقش جهان	بازارها و فضای ورزشی و نمایشی	مقر سلطنتی پادشاهان صفویه	حفاظت صورت گرفته و در حال حاضر فضای گردشگری و بازار و موزه بدل شده	قلب شهر و نقطه کانونی فعالیت ها
----------------	-------------------------------	---------------------------	--	---------------------------------

با توجه به جدول مذکور می توان به بیان نکاتی چند دست یافت، از جمله این که فضای میانی میدان ها، مکانی برای تعریف دیدار و قرارملاقات ها بوده، همچنین به انجام فعالیت هایی چون کارهای نمایشی و ورزشی و حکومتی با توجه به اعتقادات و مذهب مردمان خود، می پرداختند. این میدان ها در هردو جامعه (ایران و یونان) قلب شهر محسوب می شده اند.

#### جدول شماره ۲: ویژگی های کالبدی، ماخذ نگارندگان.

میدان ها	مساحت (ابعاد)	تعداد بناها	فرم	ریشه فضا
آگورای آتن یونان	دارای هندسه ای نا منتظم که در طول هر دوره ای از تاریخ کشیدگی و گستردگی آن تغییر یافته است	۲۵ عدد بنا در دوره های متفاوت	همانطور که در شکل ارائه شده مشخص است، از هندسه و فرم خاصی پیروی نمی کند	اولین آگورا= آگورای پریئنه دومین آگورا= آگورای آتن
میدان نقش جهان	۸۲۵۰۰ مترمربع	۳ بنای اصلی و سردرب اصلی و ۴ دسته بازار	مستطیلی کشیده با ابعاد طولایی نسبت ۳ به ۱	ریشه آن به میدان کهنه اصفهان باز می گردد
	مهمترین بناها	مصالح	موقعیت مکانی نسبت به شهر	تزئینات
آگورای آتن یونان	کلیسای Holy Apostles و ۳ استوای واقع در آگورا	سنگ آهک و سنگ مرمر	در کنار معبر اصلی شهر که به دروازه اصلی نیز منتهی می شده، واقع گردیده بود، البته یکی از خیابان های عریض و اصلی از درون آن می گذشت	نقاشی های نقاشان معروف و شیوه های ستون سازی کلاسیک و دوریک و یونیک و ...
میدان نقش جهان	مسجد شاه(امام) ۱۳۲۰ و مسجد شیخ لطف الله و عمارت عالی قاپو	آجر و کاشی کاری	تاکید بر محورهای اصلی شمالی - جنوبی و شرقی - غربی و احاطه شده با خیابان عریض بر گرداگرد آن	هنر خطاطی و کاشی کاری با استفاده از آیات قرآن

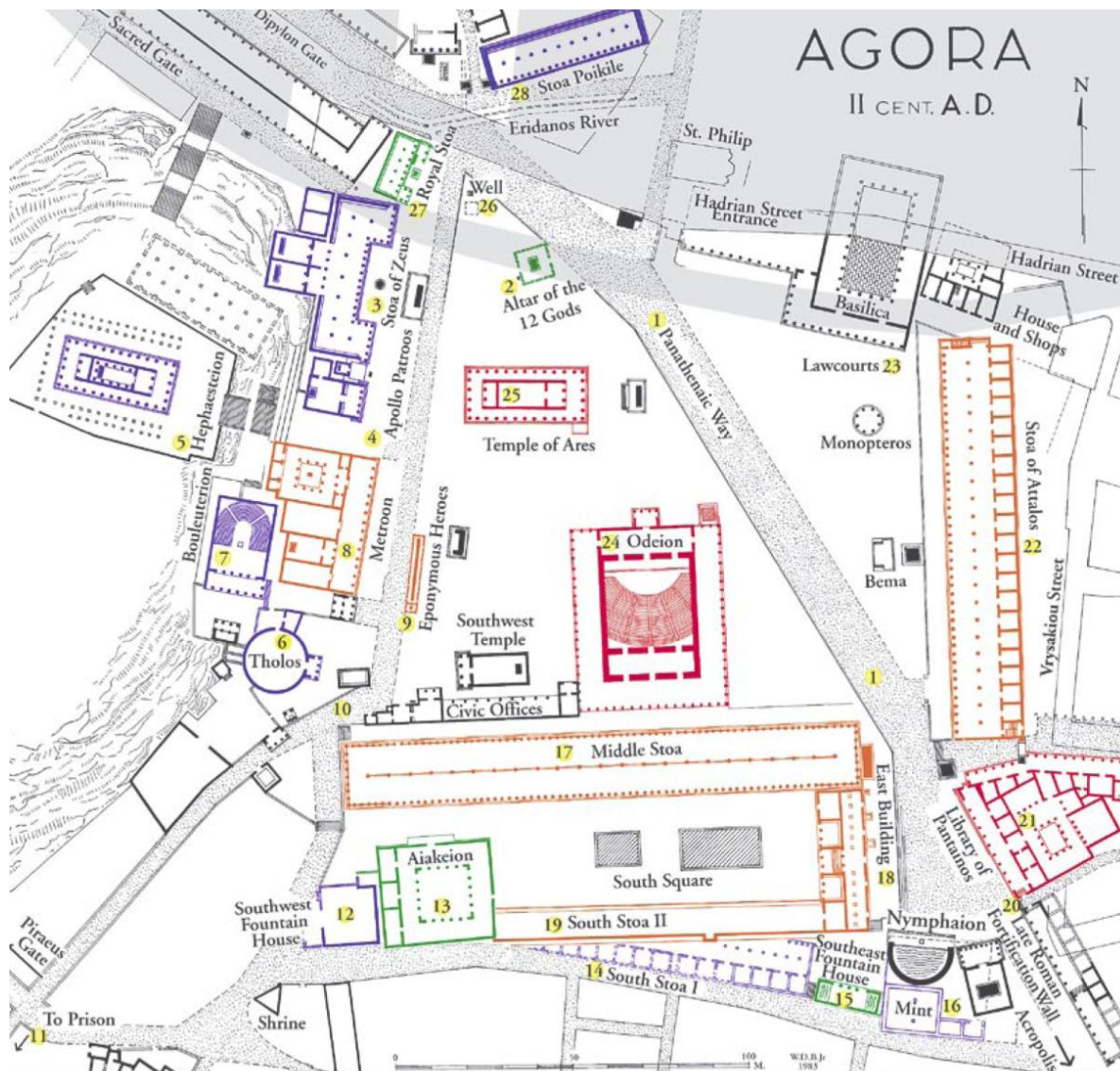
با توجه به مطالب ارائه شده می توان به این نکته اشاره نمود که، این مراکز، در واقع، سامان دهنده ایده وحدت و ارتباط فعالیت های اصلی جامعه تحت لوای دین را تجلی کالبدی می بخشیده اند. این فعالیت ها که نمادهای اصلی چون، عبادت، آموزش، سیاست، تجارت، تولید، ورزش و تفریح تاکید داشتند، جملگی در کناره یا میانه میدان شکل گرفتند و بعدها به عنوان هویت شهر و هویت تمدن و تاریخ آن مرز و بوم شناخته و مشهور شدند.

#### روش تحقیق

تحقیق پیش رو تبیینی از پدیده های تاریخی مورد مطالعه است، لذا استفاده از روش تاریخی-روایتی، بر حسب گردآوری داده ها مورد نیاز است. در این روش به جستجوی پدیده های اجتماعی-کالبدی در زمینه های آن دوره و در جهت تبیینی-روایتی و کل نگر و در برخی موارد جزء نگر، مورد نیاز است. محققین در این روش با استناد به داده های جمع آوری شده، با استفاده از ابزارهای ذکر شده، سعی به شناخت جامعه ها و دوره های تاریخی مورد نیاز نموده اند، سپس به بیان مقایسه ای کالبدی-عملکردی با توجه به سیر تاریخی آنان پرداخته اند. در خلال انجام کار توجه به اسناد و مدارک تاریخی، دست نوشته ها، یافته های کاوشگران در جهان، مطالعه کتب تاریخ ایران و جهان و مطالب و اقداماتی از این دست می تواند در جهت دستیابی به اهداف خرد و کلان تحقیق موثر می باشد.

## اجرای ابزارها و گردآوری داده‌ها شناخت بناها و عناصر شاخص در آگورای آتن

بناهای پیش‌رو، محصول جمع‌آوری داده‌هایی است که با توجه به منابع معتبر که در فهرست کتابشناسی بدان‌ها اشاره خواهد شد، بیان شده است.

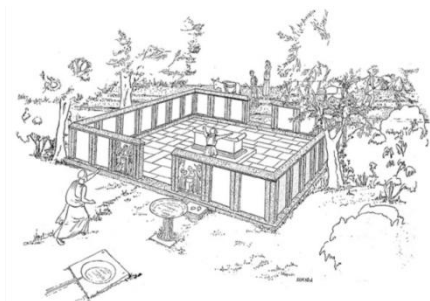


شکل شماره ۲- آگورای آتن - شماره گذاری بناها با توجه به دوره‌های معماری [۱۱].

- بناهای قدیمی
- بناهای دوره کلاسیک
- بناهای دوره هلنیستی
- بناهای دوره روم
- شماره بناها

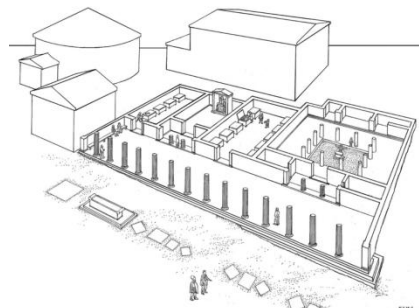
مطابق با مطالعات انجام شده، بناهای موجود در آگورا را از لحاظ دوره‌های تاریخی شکل‌گیری و هم از لحاظ نوع فعالیت‌هایی که در آنها صورت می‌گرفته است و هم از حیث مکان‌قرارگیریشان نسبت به جهات چهارگانه در آگورا به چند دسته می‌توان تقسیم نمود که تحقیق حاضر به بیان آنها بر مبنای نوع عملکردشان پرداخته است. معبر و شاهراه اصلی در آگورا (شماره ۱ در عکس شماره ۲)، معبری عریض به نام Panathenaic way بوده که برخی از بناها در کنار آن شکل گرفته‌اند. مرز خیابان‌ها با سنگ‌هایی پی در پی تعریف می‌شدند. این معبر به منظور حرکت دسته‌جمعی یونانیان و برگزاری مسابقات ارابه‌رانی در جشن‌ها مورد استفاده قرار می‌گرفته است. از محراب

ها و فضاهای عبادتی و مذهبی می توان به محراب خدایان، ساختمان مرتون، معبد آپولو<sup>۳</sup>، معبد هفاستیون<sup>۴</sup> و معبد آرسو<sup>۵</sup> همچنین کلیسای آپولیساً<sup>۶</sup> اشاره نمود که ویژگی های برخی از آنان در جدول زیر به صورت خلاصه بیان گردیده است. (شماره ارئه شده در کنار هر بنا مطابق با عکس شماره ۲ بیانگر موقعیت آن بنا در کل آگورا می باشد) [۱۳].



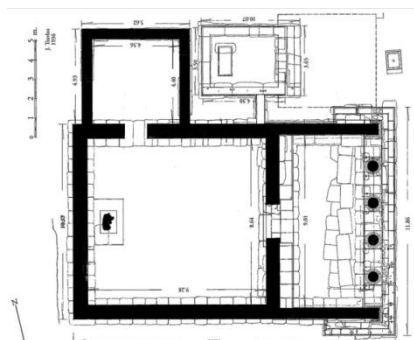
شکل شماره ۴- ALTAR OF THE TWEVE GODS

نزدیک به میانه فضای باز میدان، به سمت شمال واقع شده است. بنا به تندیس حک شده بر آن: در سال ۵۲۲/۱ ق.م شخصی به نام Peisistratos، نوه Tyrant، آن را تاسیس نمود.



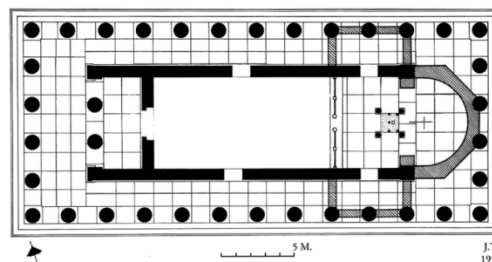
شکل شماره ۳- METROON (ARCHIVES)

این بنا دو عملکرد داشت، اولاً محراب مادر خدایان و دیگری بایگانی اسناد سایر ساختمان ها بود [۱۳].



شکل شماره ۶- TEMPLE OF APOLLO PATROOS

این بنا به نیمه دوم قرن ۴ قبل از میلاد مسیح باز می گردد، معبد فقط ستون های ایونایی در جلو داشت (شاید حدود ۶ ستون) مجسمه سنگ مرمر بدست آمده بیانگر تفکر یونانیان است [۱۳].



شکل شماره ۵- HEPHAISTEION

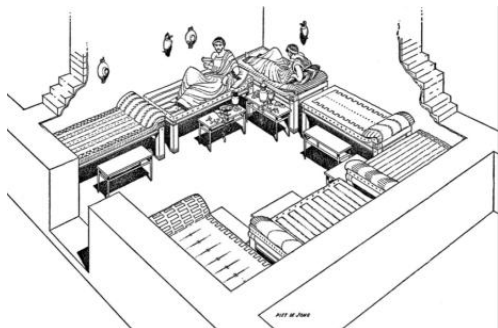
در سمت غرب، به عنوان بهترین نمونه معبد دوریک در سرزمین یونان است. این بنا به خدای جعل، رب النوع آتش و فلز کاری روم، آتنا (الهه هنر و صنایع دستی) اختصاص داده شده بود. حفظ این بنا مدیون دو عامل است: عدم زلزله خیزی منطقه و مصالح مصرفی. در اوایل قرن ۱۹ به عنوان گورستان پروتستان مورد استفاده قرار گرفت.

استوئاهای موجود در آگورا، فضاهایی با ایوان های ستون دار و سرپوشیده بوده که یونانیان جهت تجمع و مناظره با یکدیگر، به خصوص با بزرگان شهر، از آن مکان ها استفاده می نمودند. این بناها معمولاً از سنگ آهک و سنگ مرمر ساخته می شدند. این فضاها انسان یونانی را از آفتاب شدید تابستان و باد و باران در فصل زمستان محافظت می نمودند [6].

- 3 Apollo
- 4 Hephaestion
- 5 Aresu
- 6 Apollisa



این بنا در حدود سال های ۴۲۰ و ۴۳۰ ق.م به طول ۸۰ متر با کشیدگی به سمت جنوب و دو ردیف ستون و ۱۶ اتاق در پشت آن در فضای جنوبی میدان واقع شده است.



شکل شماره ۸- SOUTH STOA I

به موازات استوای میانی در انتهای جنوب ساختمان های شمالی، به سمت غرب، استوای جنوبی ۲ قرار دارد. تاریخ آن به نیمه دوم قرن ۲ ق.م باز می گردد.



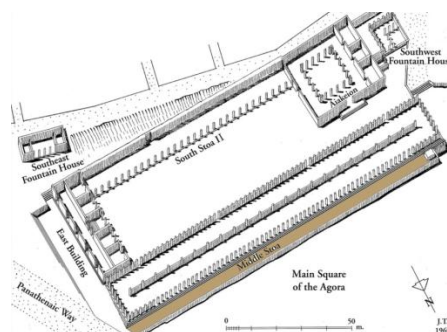
شکل شماره ۹- دید داخلی از ایوان سرپوشیده در استوای آتالوس

### ROYAL STOA

یکی از اولین و مهم ترین ساختمان های عمومی آتن بوده است. در این مکان، نسخه هایی از قوانین آتن نگهداری می شده و مکانی برای اجرای مراسم ادای سوگند در مورد کسانی که به دموکراسی خدمت می کردند، بوده است.

### STOA OF ZEUS ELEUTHERIOS

بر مبنای این بنا مکتب تفکری زئوس پس از جنگ Plataia در ۴۷۹ ق.م پایه ریزی شد، زمانی که یونانیان بر ایرانیان حجوم بردند، در این میان ساختمان ها به عنوان ساختمان مدنی مورد استفاده واقع شده بودند.

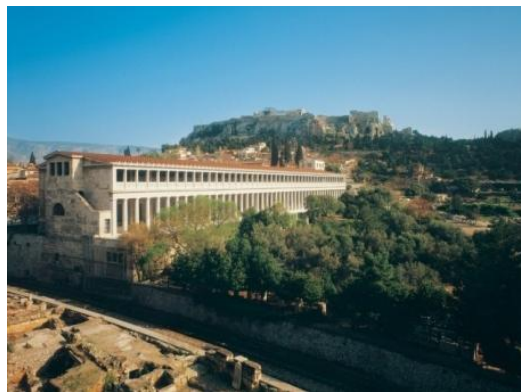


شکل شماره ۷- MIDDLE STOA

اولین استوا، استوای میانی با کشیدگی شرقی - غربی است، که میدان را به دو نیم نابرابر تقسیم کرده است. این بنا در طول کمتر از ۱۵۰ متر بزرگترین ساختمان آگورا است.

### شکل شماره ۱۰ و ۹- STOA OF ATTALOS

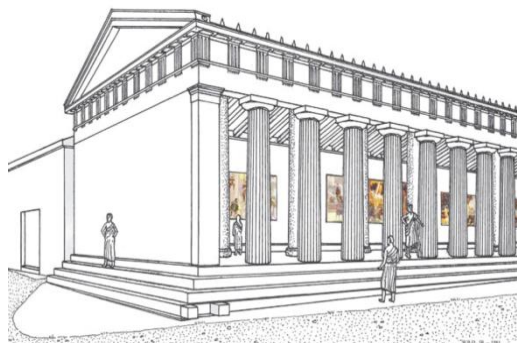
در جبهه شرقی میدان آگورا قرار داده شده است. در دوران سلطنت آتالوس دوم در سال های ۱۵۹-۱۳۸ ق.م مهم ترین چیزی که برای آتنی ها ایجاد کرد، بازار یا مرکز خرید بود.



شکل شماره ۱۰- دید از زاویه شمال و شمال غربی به استوای آتالوس

### STOA POIKILE

بنایی با ستون های دوریک در خارج و ستون های ایونیک در داخل، ساخته شده از سنگ آهک و سنگ مرمر، نام آن برگرفته از یک سری تابلوهای نقاشی که جهت تزیین بر روی دیوارها نصب گردیده بود، گرفته شده است. سلاح ها و اموالی که از دشمنان به غنیمت برده می شد، در این ساختمان نگهداری می شده است. این استونا نقشی کاملاً عمومی داشت و هیچ شخص یا گروهی ادعای



شکل شماره ۱۱- تابلوهای نقاشی بر دیوار استونا  
**Poikile**

استفاده خصوصی از آن را نداشت. این بنا پاتوق خوبی برای شعبه بازان و گداهان، آتش خواران و شمشیرخواران بود.

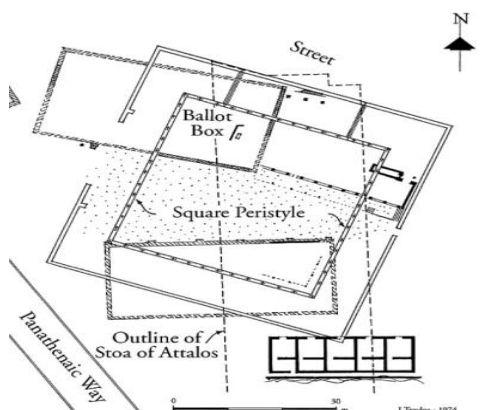
همان طور که اشاره گردید یونانیان اولین پایه گذاران دموکراسی در جهان بوده اند لذا بدین منظور فضاها و بناهایی را جهت اداره امور ایجاد نمودند که از آنها می توان به ساختمان مجلس سنا (تولوس<sup>۷</sup>)، هرور اپونیوس<sup>۸</sup> و ساختمان های ضلع شرقی آگورا، دادگاه ها اشاره نمود که در ادامه به شرح مختصری از بناهای نام برده پرداخته ایم [9].



شکل شماره ۱۲- THOLOS

شکل شماره ۱۲- THOLOS

تولوس با فرم گرد به عنوان مقر Prytaneis، کمیته اجرایی و یا مجلس سنا عمل می کرد. تولوس نشان دهنده قلب دموکراسی آتن است که خدمت به شهروندان به عنوان وظیفه اصلی تلقی می شده است. ساختمان در حدود ۴۷۰ ق.م ساخته شده، طبل بی پیرایه ای با ۶ ستون داخلی و سقف مخروطی بزرگ با کاشی های قرمز مایل به قهوه ای.



شکل شماره ۱۴- LAW COURTS

در انتهای شمالی استونای آتالوس بقایای گروهی از ساختمان ها که قدمت آنان به قرون ۴ و ۵ باز می گردد، واقع شده است. حیاطی بزرگ و باز، به نظر می رسد که به عنوان



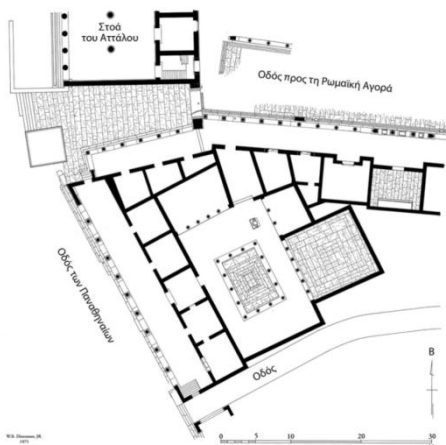
شکل شماره ۱۳- نمایی از برگزاری جلسات در آتن

نیمه جنوبی در سمت غرب، به عنوان ساختمان های اداری مورد استفاده قرار می گرفته است. این عمل به دلیل اجرای دموکراسی در آتن بود. در انتهای شرقی استونا، به سمت جنوب قرار گرفته است. یک سالن طویل از سنگ مرمر و اسلب های سنگی طراحی شده جهت

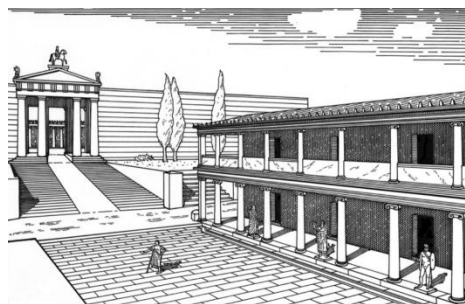
حمل مبلمان چوبی، شاید این بهترین بنای بانک آن روزگاران که کار دادگاه های قانون در شهر مورد استفاده قرار می گرفته است. تعویض پول در آنجا انجام می شده، باشد [۱۰]. این فضا نشان دهنده قدرت مستقل دولت است. یونانیان در زمینه آموزش و پرورش، تربیت سواره نظام و همچنین ایجاد مدارس فلسفه، سالن همایش و کنسرت نیز در دسته پیشگامان قرار داشتند که ساختمان هایی چون کتابخانه پانتائوس و سالن کنسرت اودین بر این موضوع تاکید می کنند [6].

### LIBRARY OF PANTAINOS

بقایایی که در پشت و زیر دیوار قدیمی روم از سنگ مرمر باقی مانده است متعلق به کتابخانه ای از Pantainos است که به آتنا آکروپولیس اختصاص داده شده است. اتاق بزرگ مربع شکل با حیاطی سنگ فرش شده که توسط سه استونا با مغازه هایی در پشت آنها قرار دارد، احاطه شده است. این بنا نقش یک بنای فرهنگی-آموزشی شهر آتن را به عنوان شهر دانشگاهی امپراتوری روم منعکس کرده است.



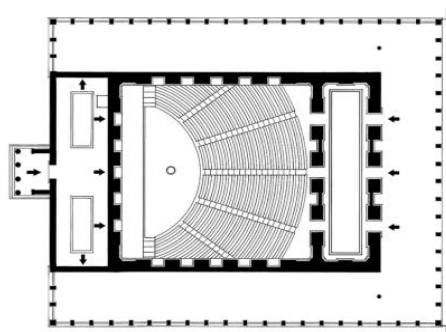
شکل شماره ۱۶- پلان کتابخانه، دهه ۱۰۰ بعد از میلاد



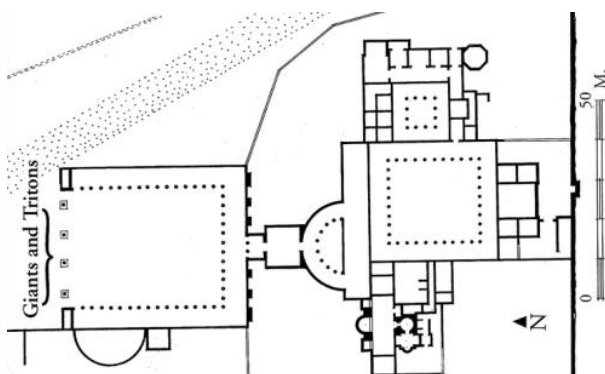
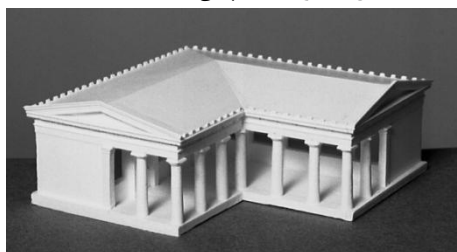
شکل شماره ۱۵- پرسپکتیو از خیابان سنگفرش شده و استونا از شرق مجموعه استونای آنالوس ۴۲۰ بعد از میلاد

### ODEION OF AGRIPPA

سالن کنسرت بزرگ Odion توسط مارکوس ویپانیوس آگریپا و آگوستوس در حدود سال های ۱۵ قبل از میلاد ساخته شد. ساختمانی عظیم در دو طبقه که بر میدان مسلط بود.



شکل شماره ۱۸- پلان همکف odion



شکل شماره ۱۷- پلانی که در حدود قرن ۵ مورد بازسازی قرار گرفت

### HOUSE SOUTHWEST FOUNTAIN

مدلی از چشمه خانه ها در آگور [۱۱]

در آگورا به منظور تامین آب، چشمه ها و فواره هایی در نقاط مختلف می ساختند از آن جمله می توان به چشمه خانه های ضلع جنوبی و جنوب شرقی اشاره نمود. ساختمان های جنوب غربی، به فرم L شکل بودند. یک ردیف ستون در دو طرف، امکان دسترسی به فضای اصلی را ایجاد می کرد. ضخامت دیوارها را به گونه ای تعبیه کردند که امکان دسترسی به چشمه آب ممکن شود. بزرگترین فواره شهر آتن Thebasis در حدود سال ۳۵۰ و ۳۵۲ ق.م ساخته شده بود.

### شناخت بناها و فضا های میدان نقش جهان



در پیرامون میدان، مشهورترین و عظیمترین بناهای تاریخی اصفهان مانند مسجد جامع عباسی یا مسجد امام (در ضلع جنوبی)، مسجد شیخ لطفالله (در ضلع شرقی)، عمارت عالی قاپو (در ضلع غربی) و سردر قیصریه (در ضلع شمالی) ساخته شده است. همزیستی ابنیه تجاری با ساختمان های حکومتی و مذهبی و همچنین وجود قدیمی ترین دروازه بازی چوگان جهان در میانه میدان از جاذبه های معماری میدان است.

شکل شماره ۲۰- دید کلی به میدان نقش جهان - ماخذ ماهنامه بین المللی گردشگری

### مسجد امام

این مسجد یکی از زیباترین بناهای جهان اسلام است که در ضلع جنوبی میدان نقش جهان واقع شده و به دستور شاه عباس اول صفوی توسط استاد علی اکبر اصفهانی در قرن یازدهم هجری قمری و در سال ۱۰۲۰ به سبک مساجد چهار ایوانی بنا گردید. ورودی بنا و ایوان این مسجد همراه با دو منار شکوهمند آن بنا یکی از زیباترین و چشم گیرترین ایوان هایی است که در ایران بنا شده است. گنبد این مسجد، دو پوش طراحی شده و از سطح زمین تا نوک آن ۵۲ متر است.



شکل شماره ۲۲- مسجد شیخ لطف الله اصفهان



شکل شماره ۲۱- مسجد امام اصفهان

### مسجد شیخ لطف الله

بنای این مسجد برای تدریس علوم دینی توسط شیخ لطف الله جبل عاملی از علمای برجسته جهان تشیع در سال ۱۰۲۸ هجری قمری پایان یافت. این مسجد در بخش شرقی میدان و متقارن با محور میدان بنا شده، به گونه ای که هر بیننده ای پس از ورود به آن با چرخشی نا محسوس و گذر از راهروی آن به محوطه ی مرکزی که شاهکاری از هنر کاشیکاری و خوشنویسی را در خود جای داده وارد می شود [7].

## عمارت عالی قاپو

قدمت این بنای عظیم به ابتدای قرن یازدهم هجری قمری باز می گردد و از نظر معماری و کاربرد هنرهای تزیینی در نوع خود بی نظیر است. این کاخ در ۶ طبقه بنا گردیده و در دوران سلطنت شاه عباس اول به عنوان مقر اداری و حکومتی و همچنین به عنوان ورودی دولتخانه صفوی مورد استفاده قرار می گرفته است. از جمله بخش های شاخص این بنا، تالار موسیقی آن است.



شکل شماره ۲۴- سردرب قیصریه



شکل شماره ۲۳- عمارت عالی قاپو

## سردر قیصریه

در ضلع شمالی میدان نقش جهان، این سردر به عنوان ورودی اصلی بازارشاهی بنا شده است. قدمت این بازار بزرگ و تاریخی به عصر صفوی (۱۱ هجری قمری) باز می گردد. بخش فوقانی سردر دارای تزیینات کاشی کاری است [7].



شکل شماره ۲۶- به سمت شمال، سیمای عمومی میدان نقش جهان در زمان صفویّه (میانه تھی و ردیف درختان و آب جاری در پیرامون)



شکل شماره ۲۵- میدان نقش جهان و برخی از فعالیت های میانه میدان در زمان صفویّه



شکل شماره ۲۸- موقعیت مسجد امام در جنوب میدان و سیطره آن بر کالبد



شکل شماره ۲۷- بدنه شرقی میدان: ردیف بازارها

**نتیجه گیری**

رشد روز افزون شهر نشینی، منجر به تغییر مراکز شهری (میدان ها) شده است. فرآیند این گسترش تغییر و دگرگونی کالبدی میدان های قدیمی شهر و شکل گیری بافت های جدید است. بافت ارگانیک مراکز شهری گذشته، ریشه در مجموعه ای از روابط اجتماعی، اقتصادی دارد که طی سال ها شکل گرفته و برای نسل حاضر به یادگار مانده است. تغییرات اجتماعی-سیاسی و فرهنگی عصر حاضر ریشه در بنیادهای گذشته دارد. عدم تطابق کالبدی مراکز قدیمی شهرها با روند تحولات و نیازهای کنونی و پیامدهای جوی و فرسودگی مصالح مصرفی و همچنین عدم حفظ و نگهداری صحیح از فضاهای عمومی شهر، منجر به ایجاد دخل و تصرف های زیادی در عرصه کالبدی، شده است. با نگرش به جوامع مذکور و مطالب بیان شده می توان نحوه استفاده از هر دو میدان و چگونگی تغییرات ایجاد شده در عملکردهای اجتماعی-کالبدی فضا ها و بناها را در جدول زیر بیان نمود.

جدول شماره ۳: قیاس کارکردی گذشته و امروز از میدانهای مورد مطالعه، ماخذ نگارندگان.

توضیحات	آگورا	میدان نقش جهان اصفهان
<b>عملکرد بناها در گذشته</b>	معابد، کتابخانه، استوئا (ایوان و تالارستون دار)، مجلس سنا، سالن همایش، استادیوم، سالن غذاخوری و زمین جهت آموزش سواره نظام و همایش و ...	عمارت ساعت، عمارت عالی قاپو، مسجد شیخ لطف الله، مسجد امام، سردرب قیصریه، بازار
<b>عملکرد بناها در حال حاضر</b>	به دلیل تخریب بناها استفاده از آنان ممکن نمی باشد، فقط در برخی از آنان که مرمت صورت گرفته است به موزه ای برای بازدیدکنندگان بدل شده اند.	به غیر از عمارت ساعت، ما بقی بناها کماکان موجودند ولی مثل سابق کاربری مداومی ندارند.
<b>نقش میدان در گذشته</b>	نقطه کانونی فعالیتهای جمعی، اجرای نظام دموکراسی، آموزش و پرورش، اجرای تئاتر و نمایش هنرمندان، نقاشان و فلاسفه و داد و ستد و فعالیت های مذهبی، ظهور مردم سالاری از یونان باستان و اهمیت دادن به فضاهای جمعی و توجه به تناسب انسانی در فضا ها و بناها در این دوره از تاریخ شکوفا گردید.	قلب شهر، برگزاری مراسم، فعالیت های ورزشی، اقتصادی، دینی-مذهبی و مقر حکومتی. در دوره صفویه میدان ها کاملاً مردمی شدند تایید و رسمی شدن مذهب شیعه یکی از بارزترین و اصلی ترین پدیده اثرگذار بر میدان نقش جهان و مفاهیم آن بود. از این زمان به بعد، حضور مردم طبق مفاهیم جدید در میدان گسترده تر شد و علاوه بر عملکردهای سابق همچون تجارت، تعاملات اجتماعی، ورزش و غیره ... بواسطه تجمع به مناسبت های مختلفی چون اعیاد، عزاداری ها و سوگواری ها اهمیت یافت.
<b>نقش میدان در حال حاضر</b>	سایت آگورا، امروزه به پارک باستان شناسی و گردشگری و موزه بدل شده است.	محل برگزاری نماز جمعه و اجتماعات سیاسی و تبدیل به مکان تفریحی-گردشگری به منظور جذب توریست و ارائه صنایع دستی به منظور رونق اقتصادی.

می توان میدان ها را با ویژگی های خاص کالبدی شان، با عناصر معماری، با سازمان فضایی شان، با معانی معنوی ایی که به ذهن ناظر القا می نمایند، با تاریخشان، با معروفیتشان، با هنرها و صناعات و فنونی که در ایجادشان به کار گرفته شده، با نقشی که به عنوان یک فضای شهری منحصر به فرد ایفا می نمایند، و با همه صفات و ویژگی های باطنی و ظاهریشان، به عنوان عامل بارز هویتی تمدن مردمان آن مرز و بوم، معرفی کرد. این عامل هویتی، هم به جهان بینی و تفکر و دین و فرهنگ، ایران و یونان اشاره می کند، هم نمایشی از توان علمی و هنری آنان است، هم به جامع نگری در زندگی و شیوه زیستشان اشاره می کند و هم این که می تواند در مقایسه با فضاهای شهری سایر تمدن ها، به عنوان اثری یگانه و اصیل معرفی شود. آثار گذشتگان بیانگر هویت، تفکرات و اعتقادات مردم آن روزگار است که حفظ و زنده نگاه داشتن آنان هم از لحاظ معماری و هم عملکردی می تواند در بقاء و رشد و نشر فرهنگ و تمدن تاثیر بسزایی داشته باشد.

### پی نوشت

شروع فرایند تحقیق درباره آگورای آتن را میتوان از قرن ۱۹ ، توسط جامعه باستان شناسان دانست . بناهای بررسی شده با توجه به سال کاوش های صورت گرفته از این قبیل می باشند : استوئای آتالوس ( ۱۸۵۹-۱۸۶۲-۱۸۷۴-۱۸۹۸ تا ۱۹۰۲ ) ، Odien ( ۱۸۵۹-۱۸۷۴-۱۹۱۲ ) و جبهه غربی آگورا ( ۱۹۰۷ و ۱۹۰۸ ) . در ۲۵ May ۱۹۳۱ ، کاوشگران آمریکایی به بررسی و بازسازی برخی از بناها پرداختند . از سال ۱۹۵۳ تا ۱۹۵۶ استوئای آتالوس به عنوان موزه بازسازی شد و در سالهای ۱۹۵۴ تا ۱۹۵۶ کلیسای Holy Apostles مورد بازسازی قرار گرفت . محوطه آگورا به عنوان یک پارک باستانی مورد استفاده قرار گرفته است . آخرین کاوشها و نقشه برداری های باستان شناسان از آرشیههای صورت گرفته ، توسط موسسه Packard در آمریکا انجام شده است .

## منابع و مراجع

- [1] Alemi, M. (1991). Urban Spaces as the Scene for the Ceremonies and Pastimes of the Safavid Court. Environmental Design. Journal of the Islamic Environmental Design Research Centre, 1-2 (11): 98- 107.
- [2] Honarfar, L. (1971). Ganjineye Asar- e Tarikhi- ye Esfahan [Treasures of historical monuments of Esfahan]. Esfahan: Saghafi.
- [۳] هلن، گ، ۱۳۷۹، هنر در گذر زمان، ترجمه؛ محمد تقی فرامرزی ISBN : 964-416-524-x
- [۴] مدنی پور، ع، ۱۳۸۴، طراحی فضای شهری، نگرشی بر فرایندهای اجتماعی و مکانی، ترجمه؛ فرهاد مرتضایی، انتشارات شرکت پردازش و برنامه ریزی شهری، تهران.
- [۵] پوریوسف زاده، س، احمدی، ف، تقوایی، ع الف، ۱۳۸۷، احیای منظر جمعی میدان نقش جهان اصفهان، نشریه دانش نما، شماره ۱۷۶-۱۷۸.
- [۶] مهدوی نژاد، م ج، ۱۳۹۰، سیر اندیشه های معماری، انتشارات جهاد دانشگاهی واحد تهران ، چاپ سوم ISBN:978-964 -2729-12-۱۳۹۰
- [۷] هنرفر، ل، ۱۳۶۳، میدان نقش جهان، خوشه، انتشارات دانشگاه تهران، ۱۳۶۳
- [۸] ویل، د، تاریخ تمدن یونان باستان، 1885، ترجمه؛ دکتر حمید عنایت و سایر ISBN : 964-331-110-4
- [۹] هرودوت، تاریخ هرودوت، ۱۳۶۲، ترجمه؛ وحید مازندرانی، مرکز انتشارات علمی و فرهنگی، چاپ سوم ۱۳۶۲ ISBN :978-0-521-19449-5
- [10] Dorothy B. Thompson, An Ancient Shopping Center: The Athenian Agora (revised 1993). Encyclopedia Britannica ( 2012 ) web 25
- [11] Homer A. Thompson , The Agora at Athens and the Greek Market Place, The Journal of the Society of Architectural Historians, Vol. 13, No. 4 (Dec., 1954), pp.9-14
- [12] www. agat he. gr / over vi ew /The Athenian Agora
- [۱۳] کریستیان، ن ش، ۱۳۸۹، معنا در معماری غرب، ترجمه؛ مهرداد قیومی بید هندی، چاپ سوم، پاییز ۱۳۸۹ ISBN: 978-964-8802-89-4